



Kennziffer
G III 1u.3 m
4/05

Statistische Berichte

Ausfuhr und Einfuhr Bayerns im April 2005



Herausgegeben im
August 2005
Bestellnummer:
G30003 200504
Einzelpreis:
7,70 €

Statistisches Jahrbuch für Bayern 2004

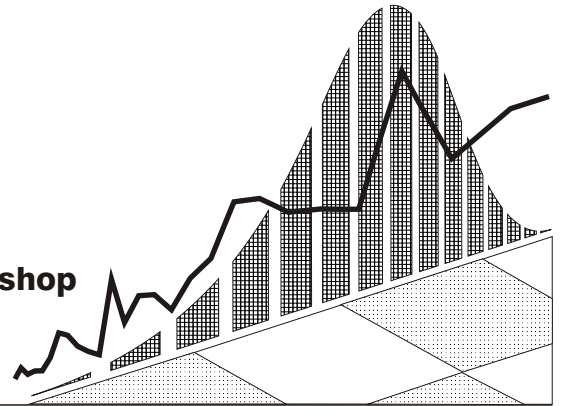
- 629 Seiten
- Tabellenwerk mit den wichtigsten statistischen Daten zum Freistaat Bayern
- Graphische Darstellungen
- Bayernkarten mit Regierungsbezirken, Landkreisen und kreisfreien Städten, Regionen
- Geographische und meteorologische Angaben
- auch auf CD-ROM

Inhalt

- Zeitreihen • Zeitreihen zu sämtlichen statistischen Bereichen für die Jahre 1960, 1970, 1980, 1990 und 2002 und 2003
- Bevölkerung und Kultur • Bevölkerungsstand und -bewegung, Gesundheitswesen, Bildung und Kultur, Rechtspflege, Wahlen, Erwerbstätigkeit
- Wirtschaft und Finanzen • Land- und Forstwirtschaft, Produzierendes Gewerbe, Bautätigkeit, Wohnungswesen, Handel und Gastgewerbe, Verkehr, Geld und Kredit, Versicherungen, Öffentliche Finanzen, Preise
- Soziale Verhältnisse • Öffentliche Sozialleistungen, Löhne und Gehälter, Versorgung und Verbrauch
- Gesamte Volkswirtschaft • Entstehung, Verteilung und Verwendung des Sozialproduktes, Umweltschutz
- Regionaldaten • Strukturdaten der Landkreise, kreisfreien Städte, Regierungsbezirke und Regionen
- Bund und Länder • Wichtige Strukturdaten Deutschlands und aller Bundesländer
- Bayern in Europa • Strukturdaten der Mitgliedsstaaten der EU
- Sachverzeichnis • Merkmalsbezogen tief gegliedert

www.statistik.bayern.de/webshop

Weitere Bestellmöglichkeiten finden Sie
im Impressum.



Zeichenerklärung

- | | | | |
|---|--|-----|--|
| 0 | = mehr als nichts, aber weniger als die Hälfte der kleinsten in der Tabelle nachgewiesenen Einheit | () | = Nachweis unter dem Vorbehalt, dass der Zahlenwert erhebliche Fehler aufweisen kann |
| - | = nichts vorhanden | p | = vorläufiges Ergebnis |
| / | = keine Angaben, da Zahlen nicht sicher genug | r | = berichtiges Ergebnis |
| · | = Zahlenwert unbekannt oder geheimzuhalten | s | = geschätztes Ergebnis |
| x | = Tabellenfach gesperrt, da Aussage nicht sinnvoll | ± | = entspricht |

Auf- und Abrundungen

Im allgemeinen ist ohne Rücksicht auf die Endsummen auf- bzw. abgerundet worden. Deshalb können sich bei der Summierung von Einzelangaben geringfügige Abweichungen zu den Endsummen ergeben. Bei Aufgliederungen einer Gesamtheit in Prozent kann die Summe der Einzelwerte wegen Rundens vom Wert 100 % abweichen. Eine Abstimmung auf 100 % erfolgt im allgemeinen nicht.

Impressum

Verleger, Herausgeber und Druck: Bayerisches Landesamt für Statistik und Datenverarbeitung
Neuhauser Straße 8, 80331 München
Briefanschrift: 80288 München
Telefon: 089 2119 255; Telefax: (089) 2119 607
E-Mail: vertrieb@statistik.bayern.de
Internet: <http://www.statistik.bayern.de>

- © Vervielfältigung und Verbreitung, auch auszugsweise, bedürfen der Genehmigung des Herausgebers. In Druckwerken sind für nicht gewerbliche Zwecke Vervielfältigung und Verbreitung, auch auszugsweise, mit Quellenangabe gestattet.

Inhaltsübersicht

	Seite
Textteil	
Vorbemerkungen	2
Schaubild: Monatliche Entwicklung der Ausfuhr Bayerns nach Bestimmungsländergruppen sowie der Einfuhr Bayerns nach Ursprungsländergruppen	4
Tabellenteil	
Ausfuhr	
1. Entwicklung der Ausfuhr Bayerns nach Warengruppen	6
2. Ausfuhr Bayerns nach Warengruppen	8
3. Ausfuhr Bayerns nach Warengruppen und Warenuntergruppen	9
4. Ausfuhr Bayerns nach Erdteilen, Bestimmungsländern und Ländergruppen	13
Einfuhr	
1. Entwicklung der Einfuhr Bayerns nach Warengruppen	18
2. Einfuhr Bayerns nach Warengruppen	20
3. Einfuhr Bayerns nach Warengruppen und Warenuntergruppen	21
4. Einfuhr Bayerns nach Erdteilen, Bestimmungsländern und Ländergruppen	25

Wichtige Hinweise:

Ab Berichtsmonat Januar 2003 enthalten die vorläufigen Ergebnisse der Außenhandelsstatistik auf Bundeslandebene **Zuschätzungen** für Antwortausfälle und für die - wertmäßig allerdings weniger bedeutenden - nicht anmeldepflichtigen Warenverkehre (Befreiungen). Die Zuschätzungen für Antwortausfälle betreffen ausschließlich die Ausfuhren in die bzw. die Einfuhren aus den Mitgliedsstaaten der Europäischen Union (Intrahandel). Bei entsprechenden **Vergleichen** mit den vorläufigen Daten aus den Vorjahren sind diese **Änderungen unbedingt zu beachten**.

Die monatlichen Zuschätzungen für Antwortausfälle und Befreiungen werden ab Berichtsmonat Januar 2003 lediglich auf die EU-Mitgliedsstaaten gemäß deren Anteil an Eingang und Versendung aufgeteilt. Eine weitere Untergliederung der Zuschätzungen auf Warenebene hat sich nicht als sinnvoll erwiesen. Die Zuschätzungen werden unter der Position "904 Andere nicht aufgliederbare Warenverkehre" nachgewiesen. Im Rahmen der Jahreskorrektur (endgültige Ergebnisse) werden die Zuschätzungen für Antwortausfälle weitestgehend durch verspätete Nachmeldungen der Auskunftspflichtigen ersetzt.

Bedingt durch die Erweiterung der Europäischen Union (EU) zum 1. Mai 2004 wurden ab dem Berichtsmonat Mai 2004 die kumulierten Länderdarstellungen (EU-Länder, mittel- und osteuropäische Länder) entsprechend neu abgegrenzt. Dabei ist zu beachten, dass Zypern nunmehr als Mitglied der EU unter dem Erdteil Europa (bisher: Asien) ausgewiesen wird.

Vorbemerkungen

Die Außenhandelsstatistik basiert insbesondere auf folgenden **Rechtsgrundlagen**:

- Das Gesetz über die Statistik für Bundeszwecke (Bundesstatistikgesetz – BStatG) vom 22. Januar 1987 (BGBl I S. 462, 565), zuletzt geändert durch Artikel 4 des Gesetzes vom 2. August 2000 (BGBl I S. 1253),
- die Verordnung (EWG) Nr. 3330/91 des Rates vom 7. November 1991 über die Statistiken des Warenverkehrs zwischen Mitgliedstaaten (ABl. EG Nr. L 316 S. 1), zuletzt geändert durch Verordnung (EG) Nr. 1624/2000 des Europäischen Parlaments und des Rates vom 10. Juli 2000 (ABl. EG Nr. L 187 S. 1),
- die Verordnung (EG) Nr. 1901/2000 der Kommission vom 7. September 2000 zur Durchführung der Verordnung (EWG) Nr. 3330/91 des Rates über die Statistiken des Warenverkehrs zwischen Mitgliedstaaten (ABl. EG 1992 Nr. L 228 S. 28),
- die Verordnung (EG) Nr. 1172/95 des Rates vom 22. Mai 1995 über die Statistiken des Warenverkehrs der Gemeinschaft und ihrer Mitgliedstaaten mit Drittländern (ABl. EG Nr. L 118 S. 10), zuletzt geändert durch die Verordnung (EG) Nr. 374/98 des Rates vom 12. Februar 1998 (ABl. EG Nr. L 48 S. 6),
- die Verordnung (EG) Nr. 1917/2000 der Kommission vom 7. September 2000 zur Durchführung der Verordnung (EG) Nr. 1172/95 des Rates im Hinblick auf die Außenhandelsstatistik (ABl. EG Nr. L 229 S. 14),
- Außenhandelsstatistikgesetz (AHStatG) in der im Bundesgesetzblatt Teil III, Gliederungsnummer 7402-1, veröffentlichten bereinigten Fassung, zuletzt geändert durch Artikel 3 des Gesetzes vom 19. Dezember 1997 (BGBl. I S. 3158),
- Außenhandelsstatistik-Durchführungsverordnung (AHStat-DV) in der Fassung der Bekanntmachung vom 29. Juli 1994 (BGBl I S. 1993), zuletzt geändert durch Verordnung vom 21. Februar 2002 (BGBl I S. 1010).

Gegenstand

Die Außenhandelsstatistik Bayerns stellt den grenzüberschreitenden Warenverkehr Bayerns mit dem Ausland dar.

Seit 1993 gliedert sich die Außenhandelsstatistik wegen der unterschiedlichen Erhebungsformen in die Intrahandelsstatistik (Handel mit den EU-Ländern) und die Extrahandelsstatistik (Handel mit den übrigen Staaten).

Ausland im Sinne der Außenhandelsstatistik ist das Gebiet außerhalb der Bundesrepublik Deutschland.

Erhebungsgebiet

Das Erhebungsgebiet der Außenhandelsstatistik umfaßt das Gebiet des Freistaats Bayern.

Anmeldung

Den Ergebnissen der Außenhandelsstatistik liegen im allgemeinen die Angaben der Einführer und Ausführer zugrunde. Die Anmeldung zur Extrahandelsstatistik erfolgt in der Regel mit den Vordrucken „Einfuhranmeldung“ und „Ausfuhranmeldung“.

Den Ergebnissen der Intrahandelsstatistik liegen die statistischen Anmeldungen der innergemeinschaftlichen Erwerbe und Lieferungen im Sinne des Umsatzsteuergesetzes zugrunde.

Darstellungsform

In der Außenhandelsstatistik wird die Ausfuhr im Spezialhandel und die Einfuhr im Generalhandel dargestellt.

Der **Spezialhandel** enthält im wesentlichen die Waren, die aus der Erzeugung, der Bearbeitung oder Verarbeitung des Erhebungsgebietes stammen und ausgehen.

Er umfaßt die Ausfuhr von Waren

- aus dem freien Verkehr,
- nach zollamtlich bewilligter aktiver Veredelung (Eigen- und Lohnveredelung),
- zur zollamtlich bewilligten passiven Veredelung, auch Ausbesserung.

Für die Ausfuhrstatistik der einzelnen Länder der Bundesrepublik Deutschland bildet der Herstellungsort der Güter das Grundmerkmal. Sind mehrere Orte an der Herstellung beteiligt, so gilt derjenige als Herstellungsort, in dem die Exportware die letzte, wirtschaftlich gerechtfertigte, wesentliche Be- oder Verarbeitung erfahren hat.

Der **Generalhandel** enthält alle in das Erhebungsgebiet eingehenden Waren mit Ausnahme der Waren der Durchfuhr und des Zwischenauslandsverkehrs.

Generalhandel und Spezialhandel enthalten übereinstimmend die unmittelbare Einfuhr von Waren in den freien Verkehr, zur zollamtlich bewilligten aktiven Veredelung (Eigen- und Lohnveredelung), nach zollamtlich bewilligter passiver Veredelung, auch Ausbesserung.

Der Generalhandel unterscheidet sich vom Spezialhandel durch die verschiedene Nachweisung der auf Lager eingeführten ausländischen Waren, und zwar werden nachgewiesen

- im Generalhandel alle Einfuhren auf Lager im Zeitpunkt ihrer Einlagerung,
- im Spezialhandel dagegen nur diejenigen Einfuhren auf Lager, die nicht zur Wiederausfuhr gelangen, zum Zeitpunkt ihrer Einfuhr aus Lager.

Die Einfuhr Bayerns im Generalhandel enthält also nicht nur die Waren, die zum Gebrauch, zum Verbrauch, zur Bearbeitung oder Verarbeitung in Bayern bestimmt sind, sondern auch Waren, die über Bayern als erstes bekanntes Zielland in andere Länder des Bundesgebiets oder wieder ins Ausland weitergeleitet werden.

Für die einzelnen Länder der Bundesrepublik Deutschland können somit – im Gegensatz zu deren Ausfuhr, bei der der Spezialhandel erfaßt wird – die Einfuhren nur im Generalhandel ermittelt werden.

Befreiungen und Vereinfachungen

Im Rahmen der Extrahandelsstatistik sind – bis auf wenige Ausnahmen – Warensendungen von weniger als 1000 Euro von der Anmeldung befreit.

Im Rahmen der Intrahandelsstatistik sind Unternehmen befreit, deren im Intrahandel getätigten jährlichen Versendungen in andere Mitgliedstaaten oder Eingänge aus anderen Mitgliedstaaten jeweils den Wert von 200 000 Euro im Vorjahr oder im laufenden Jahr nicht überschritten haben. Privatpersonen sind in der Intrahandelsstatistik grundsätzlich von der Auskunftspflicht befreit. Die Befreiungen von 200 000 Euro sind als Zuschätzungen in den Außenhandlungsergebnissen enthalten.

Nicht einbezogen sind ferner Waren, die von ausländischen Streitkräften, die in der Bundesrepublik Deutschland stationiert sind, selbst ausgeführt und eingeführt werden.

Berichtsmonat

Die Ausfuhren und Einfuhren werden im allgemeinen im Monat des Grenzübergangs nachgewiesen. Durch unvermeidbare Aufenthalte bei der Anmeldung, aber auch durch Rückfragen, können in geringem Umfange Ausfuhren und Einfuhren in einer späteren Berichtszeit nachgewiesen sein.

Warensystematiken

Benennung und Gruppierung der Waren in den Tabellen erfolgen nach der Gliederung „Warengruppen und -untergruppen der Ernährungswirtschaft und der Gewerblichen Wirtschaft (EGW Rev. 2002)“. Die endgültigen Jahresergebnisse der Außenhandelsstatistik für das Jahr 2001 sowie die Ergebnisse seit Berichtsmonat Januar 2002 werden nach dieser revidierten Fassung nachgewiesen. Ein Vergleich mit den Daten bis Berichtsmonat Dezember 2001 auf Ebene der Warenuntergruppen ist nur bedingt möglich. Die Warenuntergruppen stellen in der Regel Zusammenfassungen mehrerer Nummern des Warenverzeichnisses für die Außenhandelsstatistik dar.

Mengen

Die Mengenangaben (Dezitonne = dt = 100 kg) beziehen sich auf das Eigen- bzw. Reingewicht der Waren.

Werte

Die Werte beziehen sich grundsätzlich auf den Grenzübergangswert, d. h. auf den Wert frei Grenze des Erhebungsgebietes. Bei der Ausfuhr oder Einfuhr nach Veredelung ist stets der volle Warenwert einschließlich der Veredelungskosten und der Vertriebskosten eingesetzt.

Bestimmungs- und Ursprungsgebiete

In der Ausfuhr wird als **Bestimmungsland** das Land nachgewiesen, in dem die Waren gebraucht oder verbraucht, bearbeitet oder verarbeitet werden sollen. Ist das Bestimmungsland nicht bekannt, so gilt das letzte bekannte Land, in das die Waren verbracht werden sollen, als Bestimmungsland.

In der Einfuhr wird als Ursprungsland das Land nachgewiesen, in dem die Waren vollständig gewonnen oder hergestellt worden sind oder ihre letzte wesentliche und wirtschaftlich gerechtfertigte Be- oder Verarbeitung erfahren haben. Ist das Ursprungsland nicht bekannt, so tritt an diese Stelle das Versendungsland.

Auf- und Abrundungen

Gelegentlich auftretende Differenzen in den Summen sind auf das Runden der Einzelpositionen zurückzuführen.

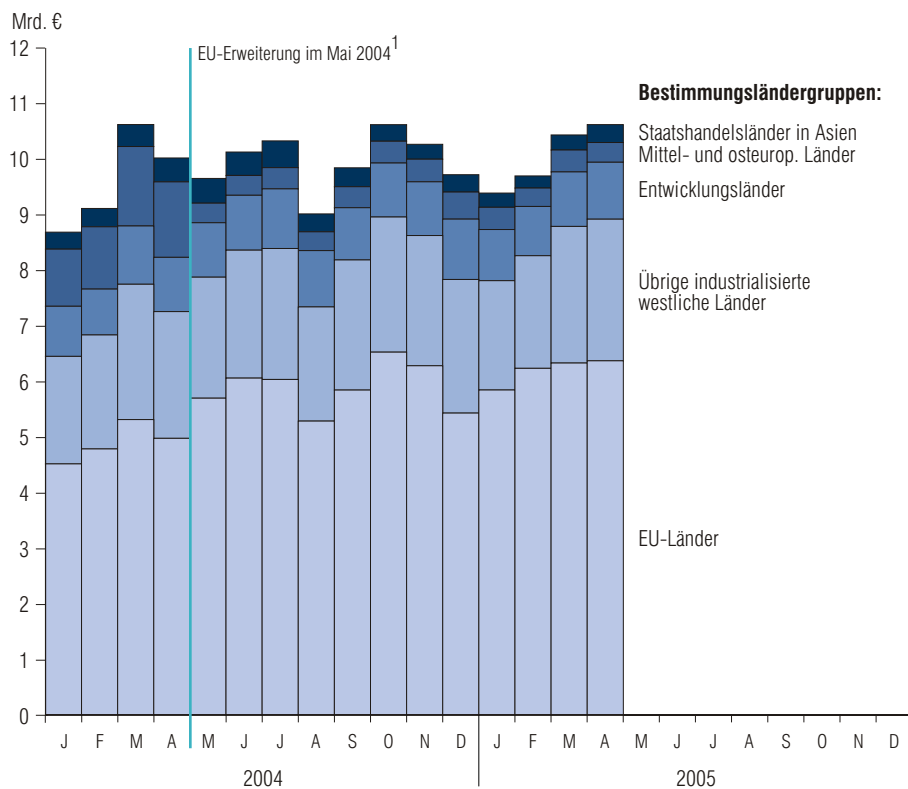
Vorläufige Ergebnisse

Die Angaben für das laufende Jahr stellen vorläufige Ergebnisse dar.

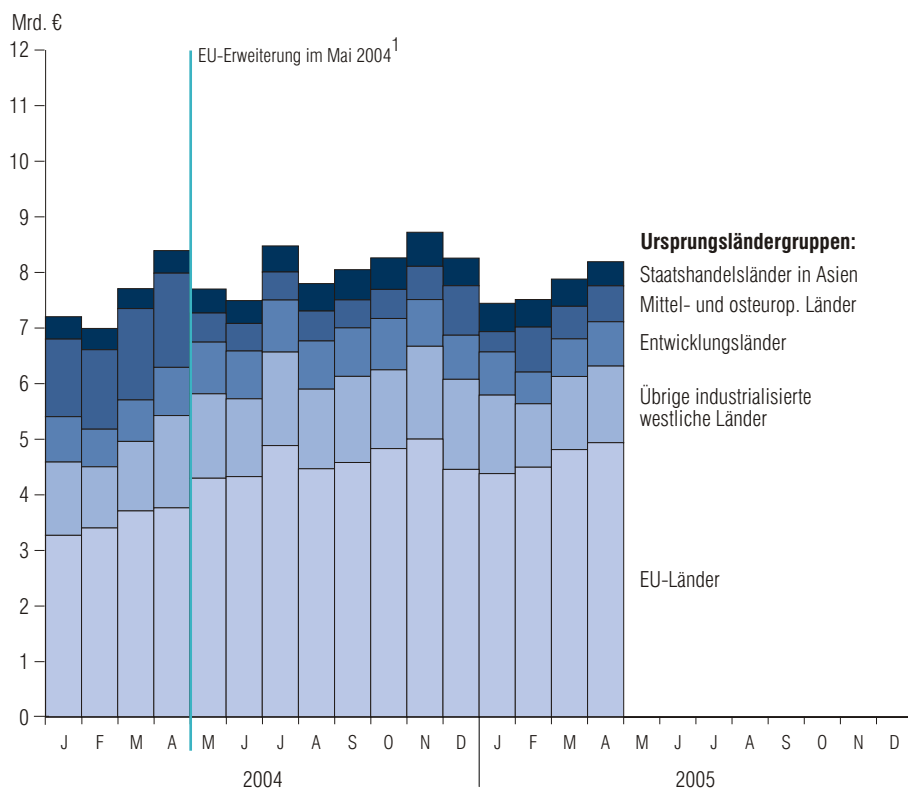
Zeichenerklärung

- 0 = mehr als nichts, aber weniger als die Hälfte der kleinsten in der Tabelle nachgewiesenen Einheit
- = nichts vorhanden
- . = Zahlenwert unbekannt oder geheimzuhalten

Monatliche Entwicklung der Ausfuhr Bayerns nach Bestimmungsländergruppen 2004 bis 2005



Monatliche Entwicklung der Einfuhr Bayerns nach Ursprungsländergruppen 2004 bis 2005



¹ Bei der Bildung der kumulierten Länderdarstellungen (EU-Länder, mittel- und osteuropäische Länder) findet aufgrund der EU-Erweiterung ab dem Berichtmonat Mai 2004 eine neue Abgrenzung statt.

Ausfuhr

1. Entwicklung der Ausfuhr Bayerns

Lfd. Nr.	Jahr Monat	Ausfuhr insgesamt	Ernährungswirtschaft				zusammen
			Lebende Tiere ¹⁾	Nahrungsmittel		Genußmittel	
				tierischen Ursprungs	pflanzlichen Ursprungs ²⁾		
1 000 Euro							
1	1991	49 986 328	99 701	1 985 935	878 766	551 213	3 515 615
2	1992	51 690 424	79 353	2 051 244	977 416	598 921	3 706 935
3	1993	49 710 092	70 538	2 053 464	904 682	511 420	3 540 105
4	1994	54 377 706	55 679	1 994 119	1 037 935	522 176	3 609 910
5	1995	57 994 687	70 286	1 878 104	1 029 413	424 757	3 402 560
6	1996	61 439 344	81 575	1 874 776	1 158 846	562 281	3 677 479
7	1997	70 718 129	70 509	1 948 881	1 340 925	565 085	3 925 400
8	1998	77 375 090	84 757	2 038 085	1 456 200	598 586	4 177 628
9	1999	80 959 795	98 602	2 145 596	1 416 692	748 273	4 409 163
10	2000	92 877 849	129 288	2 235 377	1 519 722	827 086	4 711 474
11	2001	98 300 627	110 682	2 514 397	1 483 868	821 602	4 930 548
12	2002	102 471 896	141 483	2 427 882	1 465 606	699 920	4 734 891
13	2003	106 702 325	120 635	2 590 328	1 481 628	693 701	4 886 292
14	2004 ³⁾	118 035 449	100 158	2 539 246	1 480 978	701 956	4 822 338
2004³⁾							
15	Januar	8 692 694	6 338	226 133	105 711	48 028	386 210
16	Februar	9 118 236	7 456	165 462	124 594	49 165	346 677
17	März	10 626 076	9 323	208 681	122 280	46 296	386 580
18	April	10 025 292	7 378	206 148	110 935	57 765	382 227
19	Mai	9 676 313	6 612	195 461	129 417	46 223	377 713
20	Juni	10 131 785	9 514	214 455	110 746	73 069	407 784
21	Juli	10 278 875	7 998	236 108	139 093	94 992	478 191
22	August	9 018 421	8 307	225 174	109 029	63 168	405 677
23	September	9 845 552	8 170	201 019	138 446	63 164	410 801
24	Oktober	10 625 492	12 707	245 927	129 526	46 976	435 135
25	November	10 272 974	9 954	202 728	145 226	62 139	420 047
26	Dezember	9 723 739	6 401	211 951	115 975	50 971	385 297
2005³⁾							
27	Januar	9 394 289	9 436	220 887	124 047	53 797	408 167
28	Februar	9 703 025	8 203	222 472	132 102	54 977	417 755
29	März	10 437 399	5 137	207 442	122 041	62 459	397 078
30	April	10 626 614	10 828	221 166	135 416	59 163	426 573
31	Mai						
32	Juni						
33	Juli						
34	August						
35	September						
36	Oktober						
37	November						
38	Dezember						

¹⁾ Einschl. lebende Tiere zu anderen als Ernährungszwecken.- ²⁾ Einschl. lebende Pflanzen und Erzeugnisse der Ziergärtnerei.

³⁾ Vorläufige Ergebnisse.

2. Ausfuhr Bayerns nach Warengruppen

Warengruppe	Ausfuhr im Berichts- monat	Zu- bzw. Abnahme (-) gegenüber		Ausfuhr seit Jahres- beginn	Zu- bzw. Abnahme (-) gegenüber Vorjahr
		Vor- monat	Vor- jahres- monat		
	1 000 Euro	%		1 000 Euro	%
Ausfuhr insgesamt	10 626 614	1,8	6,0	40 161 493	4,4
Ernährungswirtschaft	426 573	7,4	11,6	1 649 577	9,8
Lebende Tiere ¹⁾	10 828	110,8	46,8	33 604	10,2
Nahrungsmittel tierischen Ursprungs	221 166	6,6	7,3	871 968	8,1
Nahrungsmittel pflanz- lichen Ursprungs ²⁾	135 416	11,0	22,1	513 609	10,8
Genußmittel	59 163	- 5,3	2,4	230 395	14,5
Gewerbliche Wirtschaft	9 711 065	1,6	5,1	36 610 274	3,5
Rohstoffe	49 044	- 7,0	- 36,0	208 274	- 9,0
Halbwaren	368 865	10,3	20,0	1 387 109	20,6
Fertigwaren	9 293 156	1,4	4,9	35 014 891	3,0
Vorerzeugnisse	688 689	- 4,4	- 0,3	2 844 475	8,4
Enderzeugnisse	8 604 467	1,9	5,4	32 170 416	2,5
Rückwaren, Ersatz- lieferungen, andere nicht aufgliederbare Warenverkehre	488 975	0,7	21,8	1 901 642	20,4

¹⁾ Einschl. lebende Tiere zu anderen als Ernährungszwecken.- ²⁾ Einschl. lebende Pflanzen und Erzeugnisse der Ziergärtnerei.

3. Ausfuhr Bayerns nach Warengruppen und Warenuntergruppen

Nr. d. Systematik	Warengruppe Warenuntergruppe	April dt=100 KG	2005 1000 EUR	Januar bis April dt=100 KG	2005 1000 EUR
1-4	Ernährungswirtschaft				
1	Lebende Tiere				
101	Pferde	760	474	1 142	1 110
102	Rinder	18 880	6 215	56 583	17 283
103	Schweine	25 222	3 750	95 017	13 898
105	Schafe	214	14	738	44
107	Hausgeflügel	4 647	303	12 583	985
109	Lebende Tiere, a.n.g.	8	73	51	285
	Summe lebende Tiere	49 731	10 828	166 113	33 604
2	Nahrungsmittel tier. Urspr.				
201	Milch u. Milcherzeugnisse, ausg. Butter und Käse	887 360	64 565	4 289 394	284 383
202	Butter u. and. Fettst. aus d. Milch, einschl. Milchstr.fette	7 276	2 549	36 858	12 642
203	Käse	234 061	66 037	1 055 632	312 412
204	Fleisch und Fleischwaren	309 208	81 153	931 018	236 475
206	Fische und Krebstiere, Weichtiere, etc.	6 419	4 977	23 991	17 235
208	Tierische Öle und Fette	11 916	358	51 883	1 829
209	Eier, Eiweiß und Eigelb	7 181	868	24 113	3 340
211	Fischnmehl, Fleischmehl und ähnliche Erzeugnisse	0	1	112	59
219	Nahrungsmittel tierischen Ursprungs a.n.g.	9 552	658	57 250	3 592
	Summe Nahrungsmittel tierischen Ursprungs	1 472 973	221 166	6 470 251	871 968
3	Nahrungsmittel pfl. Urspr.				
301	Weizen	598 360	7 559	2 650 174	34 014
302	Roggen	39 811	427	103 273	1 103
303	Gerste	187 737	2 509	600 958	7 808
304	Hafer	27 083	361	55 756	760
305	Mais	199 758	2 555	808 946	9 845
308	Sorghum, Hirse u. sonstiges Getreide, ausg. Reis	42 174	473	204 281	2 239
309	Reis und Reiserzeugnisse	318	27	1 198	71
310	Getreideerzeugnisse, ausgenommen Reiserzeugnisse	54 641	1 560	139 475	3 989
315	Backwaren u. and. Zubereitungen aus Getreide	244 685	28 278	889 148	110 436
316	Malz	113 040	3 305	387 175	11 081
320	Saat- und Pflanzgut, ausg. Ölsaaten u. sonst. Samen etc.	2 503	446	11 898	2 231
325	Hülsenfrüchte	10 532	189	32 032	692
335	Grün- und Raufutter	11 939	166	41 745	628
340	Kartoffeln u. Kartoffelerzeug.	91 546	1 822	595 373	12 029
345	Gemüse und sonstige Küchen- gewächse, frisch	25 826	2 121	95 982	4 300
350	Frischobst, ausg. Südfrüchte	2 327	378	9 502	1 190
355	Südfrüchte	-	-	137	10
360	Schalen- und Trockenfrüchte	1 070	494	5 805	2 733
370	Gemüsezubereitungen und Gemüsekonserven	31 581	4 049	151 199	20 165
372	Obstzubereitungen und Obst- konserven	14 093	2 877	47 878	9 184
375	Obst- und Gemüsesäfte	12 415	2 014	53 177	8 987
377	Kakao und Kakaoerzeugnisse	18 377	5 240	56 758	19 641
379	Gewürze	1 129	469	5 327	2 273
381	Zuckerrüben, Zucker und Zuckererzeugnisse	500 205	26 079	1 357 319	74 338
383	Ölfrüchte	22 181	779	94 764	3 374
385	Pflanzliche Öle und Fette	17 045	5 646	89 536	23 354
389	Ölkuchen	27 917	563	101 972	1 961
393	Kleie, Abfallerzeugnisse zur Viehfütterung und sonstige Futtermittel	175 790	7 734	674 140	28 504
395	Nahrungsmittel pflanzlichen Ursprungs, a.n.g.	99 322	22 635	481 820	107 709
396	Lebende Pflanzen und Erzeugnisse der Ziergärtnerei	16 625	4 661	33 522	8 959
	Summe Nahrungsmittel pflanzlichen Ursprungs	2 590 031	135 416	9 780 273	513 609
4	Genussmittel				
401	Hopfen	16 258	11 165	79 515	56 229
402	Kaffee	1 365	739	9 204	4 397
403	Tee und Mate	5 725	3 020	20 547	10 462
411	Rohtabak und Tabakerzeugnisse	29 480	31 836	115 385	117 087
421	Bier	133 495	10 470	490 184	36 866

Noch: 3. Ausfuhr Bayerns nach Warengruppen und Warenuntergruppen

Nr. d. Systematik	Warengruppe Warenuntergruppe	April	2005	Januar bis April	2005
		dt=100 KG	1000 EUR	dt=100 KG	1000 EUR
4	G e n u ß m i t t e l				
423	Branntwein	4 963	1 123	14 123	2 799
425	Wein	7 910	809	22 423	2 556
	Summe Genußmittel	199 196	59 163	751 381	230 395
	Summe Ernährungswirtschaft	4 311 931	426 573	17 168 018	1 649 577
5-8	G e w e r b l i c h e W i r t s c h a f t				
5	R o h s t o f f e				
502	Chemiefasern, einschl. Abfälle Seidenraupenkokons etc.	83 831	16 666	355 448	74 133
503	Wolle und andere Tierhaare, roh oder bearb., Reißwolle	662	211	2 305	514
504	Baumwolle, roh oder bearbeitet Reißbaumwolle, Abfälle	1 504	95	5 537	376
505	Flachs, Hanf, Jute, Hartfasern und sonst. pflanzl. Spinnst.	190	2	1 068	14
506	Abfälle von Gespinnstwaren, Lumpen und dgl.	13 428	613	76 980	2 705
507	Felle zu Pelzwerk, roh	46	130	47	159
508	Felle und Häute, roh, a.n.g.	22 579	2 822	125 561	17 794
511	Rundholz	1 471 835	10 653	4 731 772	34 041
513	Rohkautschuk	4 674	204	20 284	897
516	Steinkohle und Steinkohlen- briketts	514	6	36 759	362
517	Braunkohle und Braunkohlen- briketts	236	4	2 122	27
518	Erdöl und Erdgas	3 683	90	571 007	5 883
519	Eisenerze	-	-	-	-
520	Eisen- und manganhaltige Abbrände und Schlacken	11 136	6	20 850	13
522	Kupfererze	-	-	-	-
523	Bleierze	340	1	682	2
524	Zinkerze	-	-	-	-
526	Nickelerze	-	-	-	-
528	Erze und Metallaschen, a.n.g.	11 901	665	38 124	2 115
529	Bauxit und Kryolith	-	-	242	6
530	Speisesalz und Industriesalz	83 406	735	370 552	3 225
532	Steine und Erden, a.n.g.	660 826	8 490	2 817 634	35 389
534	Rohstoffe für chemische Erzeugnisse, a.n.g.	41 556	1 302	87 867	5 764
537	Edelsteine, Schmucksteine und Perlen, roh	36	113	195	304
590	Rohstoffe, auch Abfälle a.n.g.	1 163 181	6 237	3 818 628	24 553
	Summe Rohstoffe	3 575 564	49 044	13 083 663	208 274
6	H a l b w a r e n				
602	Rohseide und Seidengarne, künstl. und synthet. Fäden	108 243	38 349	448 769	156 076
603	Garne aus Chemiefasern	7 112	3 929	31 800	16 119
604	Garne aus Wolle oder anderen Tierhaaren	660	676	1 021	1 070
605	Garne aus Baumwolle	3 562	2 004	23 776	10 312
606	Garne aus Flachs, Hanf, Jute, Hartfasern u. dgl.	815	348	3 278	1 474
607	Schnittholz	517 090	19 846	1 762 041	64 783
608	Halbstoffe aus zellulosehaltigen Faserstoffe	10 481	380	92 133	3 103
609	Kautschuk, bearbeitet	33 618	10 090	140 990	42 609
611	Zement	357 856	1 611	1 853 821	7 350
612	Mineralische Baustoffe, a.n.g.	1 024 466	33 949	3 511 863	121 278
641	Roheisen	234	9	11 481	531
642	Abfälle und Schrott, aus Eisen oder Stahl	1 559 830	31 688	2 687 150	58 745
643	Ferrolegerungen	9 072	1 638	37 140	8 951
644	Eisen oder Stahl in Rohformen, Halbzeug aus Eisen oder Stahl	5 920	528	56 158	4 186
645	Aluminium und Aluminiumleg. einschl. Abfälle und Schrott	189 228	23 747	670 839	86 929
646	Kupfer und Kupferlegierungen, einschl. Abfälle und Schrott	30 867	4 575	126 909	20 875
647	Nickel und Nickellegierungen einschl. Abfälle und Schrott	26	150	1 078	1 661
648	Blei und Bleilegerungen, einschl. Abfälle und Schrott	233	18	1 386	101
649	Zinn und Zinnlegierungen, einschl. Abfälle und Schrott	109	40	321	145
650	Zink und Zinklegierungen, einschl. Abfälle und Schrott	16 634	1 197	33 932	2 583
656	Radioaktive Elemente und radioaktive Isotope	19	1 367	19	1 450
659	Uedle Metalle, a.n.g.	1 583	1 825	8 957	8 010
661	Fettsäuren, Paraffin, Vaseline und Wachse	44 350	9 197	187 948	38 490
665	Koks und Schmelzkoks, aus Steinkohle oder Braunkohle	-	-	3 956	122

Noch: 3. Ausfuhr Bayerns nach Warengruppen und Warenuntergruppen

Nr. d. Systematik	Warengruppe Warenuntergruppe	April	2005	Januar bis April	2005
		dt=100 KG	1000 EUR	dt=100 KG	1000 EUR
6	H a l b w a r e n				
667	Rückstände der Erdöl- und Steinkohlenteerdestillation	205 628	3 787	800 582	13 463
669	Mineralölerzeugnisse	3 104 730	136 297	12 365 785	528 741
671	Teer und Teerdestill.-erzeugn.	60 130	2 120	243 828	9 502
673	Düngemittel	41 661	1 698	239 418	9 389
679	Chemische Halbwaren, a.n.g.	407 976	14 094	1 676 376	55 551
683	Gold für gewerbliche Zwecke	0	173	2	623
690	Halbwaren, a.n.g.	16 105	23 534	70 318	112 887
	Summe Halbwaren	7 758 237	368 865	27 093 074	1 387 109
7	F e r t i g w a r e n - V o r e r z e u g n i s s e				
701	Gewebe, Gewirke und Gestricke aus Seide, künstlichen oder synthetischen Fäden	10 392	12 292	36 545	46 822
702	Gewebe, Gewirke und Gestricke aus Chemiefasern	13 155	29 068	58 012	110 346
703	Gewebe, Gewirke und Gestricke aus Wolle o. and. Tierhaaren	987	3 101	2 731	8 790
704	Gewebe, Gewirke und Gestricke aus Baumwolle	4 525	5 493	19 114	24 484
705	Gewebe, Gewirke und Gestricke aus Flachs, Hanf, Jute, etc.	467	804	2 285	3 904
706	Leder	13 333	10 009	58 408	37 082
707	Pelzfelle, gegerbt o. zuger.	14	353	44	684
708	Papier und Pappe	1 294 785	101 993	7 892 727	585 522
709	Sperrholz, Span- und Faserplatten, Furnierblätter u.dgl.	236 539	13 044	891 176	54 864
711	Glas	326 843	33 539	1 210 894	125 007
732	Kunststoffe	1 021 140	158 897	4 083 420	620 016
734	Farben, Lacke und Kitte	322 574	74 246	1 119 017	251 416
736	Dextrine, Gelatine und Leime	11 804	3 579	128 901	18 395
738	Sprengstoffe, Schiessbedarf und Zündwaren	3 389	7 003	10 076	23 151
740	Pharmazeutische Grundstoffe	24 456	15 722	101 333	62 172
749	Chemische Vorerzeugn., a.n.g.	295 049	89 643	1 273 884	371 463
751	Rohre aus Eisen oder Stahl	58 478	12 813	273 933	49 531
753	Stäbe und Profile aus Eisen oder Stahl	224 494	14 828	830 289	57 565
755	Blech aus Eisen oder Stahl	60 809	6 256	220 508	24 767
757	Draht aus Eisen oder Stahl	25 141	2 099	57 168	5 850
759	Eisenbahnoberbaumaterial	2 650	363	4 871	828
771	Halbzeuge aus Kupfer und Kupferlegierungen	184 074	61 955	724 905	239 515
772	Halbzeuge aus Aluminium	76 057	27 495	248 356	104 918
779	Halbzeuge aus unedlen Metallen, a.n.g.	1 156	2 604	8 857	11 128
781	Halbzeuge aus Edelmetallen	26	1 244	105	4 818
790	Vorerzeugnisse, a.n.g.	416	247	3 080	1 437
	Summe Fertigwaren-Vorerzeugn.	4 212 752	688 689	19 260 639	2 844 475
8	F e r t i g w a r e n - E n d e r z e u g n i s s e				
801	Bekleidung aus Gewirken oder Gestricken aus:				
801	Seide oder Chemiefasern	2 818	9 128	10 906	41 301
802	Wolle oder and. Tierhaaren	45	399	188	1 390
803	Baumwolle	8 914	20 814	17 721	45 072
804	Bekleidung aus Seide oder Chemiefasern, ausgenommen aus Gewirken od. Gestricken	3 364	14 276	8 976	46 803
805	Bekleidung aus Wolle und anderen Tierhaaren, ausg. aus Gewirken oder Gestricken	513	4 905	2 040	21 166
806	Bekleidung aus Baumwolle ausg. aus Gewirken oder Gestricken	2 900	9 635	8 435	35 133
807	Bekleidung aus Flachs, Hanf und dgl.	359	2 011	1 383	8 948
801-07	Bekleidung zusammen	18 913	61 168	49 648	199 814
808	Kopfbedeckungen	398	2 519	1 785	10 668
809	Textilerzeugnisse, a.n.g.	82 296	43 263	348 018	184 845
810	Pelzwaren	2	78	30	984
811	Schuhe	5 054	17 266	27 259	106 896
812	Lederwaren und Lederbekleidung (ausg. Schuhe)	3 717	4 512	8 731	16 618
813	Papierwaren	225 434	35 990	1 050 309	149 854
814	Druckerzeugnisse	102 993	63 148	830 802	239 598
815	Holzwaren (ohne Möbel)	192 906	24 065	764 128	93 113
816	Kautschukwaren	87 404	45 099	332 809	162 429
817	Waren aus Stein	38 286	8 658	153 592	33 030
818	Keramische Erzeugnisse, ohne Baukeramik	83 677	36 533	300 314	144 564
819	Glaswaren	300 469	44 036	1 167 341	163 532
820	Werkzeuge, Schneidwaren und EBbestecke aus unedlen Met.	10 817	48 153	45 907	191 275
823	Waren aus Kupfer und Kupferlegierungen	21 447	11 862	101 197	53 011

Noch: 3. Ausfuhr Bayerns nach Warengruppen und Warenuntergruppen

Nr. d. Systematik	Warengruppe Warenuntergruppe	April	2005	Januar bis April	2005
		dt=100 KG	1000 EUR	dt=100 KG	1000 EUR
8	Fertigwaren - Enderzeugnisse				
829	Eisen-, Blech und Metallwaren, a.n.g.	374 892	169 640	1 495 397	665 967
831	Waren aus Wachs oder Fetten	7 309	3 650	46 189	18 142
832	Waren aus Kunststoffen	574 601	245 692	2 310 164	979 362
833	Fotochemische Erzeugnisse	2 272	735	12 586	3 804
834	Pharmazeutische Erzeugnisse	10 177	50 319	43 626	208 022
835	Duftstoffe und Körperpflege- mittel	73 740	48 912	255 357	182 954
839	Chemische Enderzeugn., a.n.g.	366 767	81 206	1 500 902	309 793
841	Kraftmaschinen (ohne Motoren für Ackerschlepper, Luft- und Straßenfahrzeuge)	28 089	74 339	117 209	356 033
842	Pumpen und Kompressoren	72 045	153 325	263 487	573 049
843	Armaturen	14 187	41 871	53 249	157 907
844	Lager, Getriebe, Zahnräder und Antriebs Elemente	214 820	229 454	848 836	893 447
845	Hebezeuge und Fördermittel	196 775	128 766	744 261	479 238
846	Landwirtschaftliche Maschinen (einschl. Ackerschlepper)	93 089	77 430	356 162	301 907
847	Maschinen für das Textil-, Bekleidungs- und Ledergewerbe	25 036	47 623	83 706	166 982
848	Maschinen für das Ernährungs- gewerbe und die Tabakverarb.	21 190	37 297	103 471	184 931
849	Bergwerks-, Bau- und Baustoff- maschinen	132 974	89 783	487 557	332 332
850	Guss- und Walzwerkstechnik	218	791	2 088	6 250
851	Maschinen für die Be- und Verarbeitung von Kautschuk oder Kunststoffen	62 158	125 232	206 725	387 195
852	Werkzeugmaschinen	46 865	118 161	210 805	508 176
853	Büromaschinen und automatische Datenverarbeitungsmaschinen	29 529	211 544	126 264	902 483
854	Maschinen für das Papier- und Druckgewerbe	35 851	119 205	180 489	394 361
859	Maschinen, a.n.g.	164 318	396 557	641 365	1 461 634
841-59	Maschinen zusammen	1 137 143	1 851 378	4 425 675	7 105 923
860	Sportgeräte	8 815	6 696	34 064	34 674
861	Geräte zur Elektrizitäts- erzeugung und -verteilung	241 351	507 580	952 611	2 045 574
862	Elektrische Lampen und Leuchten	43 320	46 702	177 211	197 906
863	Nachrichtentechnische Geräte und Einrichtungen	6 161	85 409	30 543	403 325
864	Rundfunk- und Fernsehgeräte, phono- u. videot. Geräte	20 078	98 217	74 466	365 362
865	Elektronische Bauelemente	6 823	160 991	23 972	596 597
869	Elektrotechnische Erzeugnisse, a.n.g.	183 711	230 842	749 439	927 121
871	Medizinische Geräte und orthopädische Vorrichtungen	24 513	259 897	101 268	1 071 411
872	Mess-, steuerungs- und regelungstechnische Erzeugnisse	23 927	284 932	88 597	1 018 197
873	Optische und fotografische Geräte	3 598	42 846	14 821	172 358
874	Uhren	392	6 538	1 860	24 937
875	Möbel	112 303	82 166	410 306	291 881
876	Musikinstrumente	1 529	5 175	3 638	16 307
877	Spielwaren	18 670	17 244	64 605	65 351
878	Schmuckwaren, Gold- und Silberschmiedewaren	39	8 193	91	48 900
881	Schienenfahrzeuge	14 974	32 210	72 163	148 445
882	Wasserfahrzeuge	18 774	24 235	72 633	85 572
883	Luftfahrzeuge	4 043	186 018	12 481	608 972
884	Fahrgestelle, Karosserien, Motoren, Teile und Zubehör für Kraftfahrzeuge u. dgl.	774 400	927 199	2 659 656	3 149 421
885	Personenkraftwagen und Wohnmobile	1 346 593	2 263 925	4 885 939	7 965 269
886	Busse	7 346	2 457	53 756	49 130
887	Lastkraftwagen und Spezialfahrzeuge	292 774	165 074	971 919	563 566
888	Fahrräder	1 728	4 760	8 753	21 109
889	Fahrzeuge, a.n.g.	163 467	75 976	632 354	301 513
891	Vollständige Fabrikations- anlagen	20 917	46 875	153 821	204 658
896	Enderzeugnisse, a.n.g.	67 704	134 428	277 733	568 659
	Summe Fertigwaren- Enderzeugnisse	7 128 666	8 604 467	27 800 468	32 170 416
	Summe Fertigwaren	11 341 418	9 293 156	47 061 108	35 014 891
	Summe Gewerbliche Wirtschaft	22 675 219	9 711 065	87 237 844	36 610 274
901	Rückwaren	-	-	-	-
903	Ersatzlieferungen	-	-	-	-
904	Andere nicht aufgliederbare Warenverkehrs	1 806 558	488 975	6 952 345	1 901 642
S u m m e I n s g e s a m t		28 793 708	10 626 614	111 358 207	40 161 493

4. Ausfuhr Bayerns nach Erdteilen, Bestimmungsländern und Ländergruppen

Nr. des Landes	Erdteil Bestimmungsländ Ländergruppe	April 2005		Januar bis April 2005	
		dt=100 KG	1000 EUR	dt=100 KG	1000 EUR
E u r o p a					
001	Frankreich	1 790 900	860 618	8 064 761	3 462 296
003	Niederlande	1 630 930	379 015	7 051 073	1 444 751
005	Italien	4 876 404	918 022	17 540 048	3 586 517
006	Vereinigtes Königreich	993 754	875 976	4 395 542	3 373 590
007	Irland	109 598	55 657	495 489	219 784
008	Dänemark	246 272	107 718	886 161	445 543
009	Griechenland	382 078	94 841	831 851	324 507
010	Portugal	226 541	86 190	592 278	361 081
011	Spanien	758 931	485 890	3 317 682	2 027 950
013	Schweden	253 956	204 616	976 165	823 613
014	Finnland	211 267	85 236	834 370	333 157
015	Österreich	7 700 539	824 038	28 840 831	3 095 277
017	Belgien	1 138 873	382 018	4 595 915	1 441 262
018	Luxemburg	315 185	41 259	1 121 865	152 063
020	Ceuta	207	204	1 304	1 563
023	Melilla	748	161	2 231	785
024	Island	5 687	4 422	25 381	16 124
028	Norwegen	63 203	66 016	265 004	257 342
037	Liechtenstein	25 563	16 053	84 367	86 884
039	Schweiz	1 153 820	324 269	5 286 308	1 304 331
041	Färöer	102	84	212	145
043	Andorra	962	762	4 411	2 481
044	Gibraltar	100	157	187	328
045	Heiliger Stuhl	296	135	458	169
046	Malta	3 224	3 236	12 795	16 487
047	San Marino	1 120	481	3 601	1 283
052	Türkei	225 552	137 200	992 423	517 289
053	Estland	57 958	12 314	112 325	49 005
054	Lettland	18 632	8 619	87 632	30 996
055	Litauen	39 210	12 397	173 907	47 901
060	Polen	651 435	200 870	2 485 114	783 817
061	Tschechische Republik	1 148 887	275 624	4 589 469	1 080 898
063	Slowakei	215 986	67 686	801 151	259 235
064	Ungarn	563 711	345 387	2 152 249	1 250 550
066	Rumänien	135 090	71 596	508 129	273 316
068	Bulgarien	42 388	21 001	162 219	86 622
070	Albanien	28 749	2 069	148 428	7 037
072	Ukraine	46 420	30 061	166 434	131 499
073	Weißrußland (Belarus)	11 032	9 017	43 859	33 937
074	Republik Moldau	4 891	2 431	15 315	7 581
075	Russische Föderation	228 631	141 234	889 293	602 407
076	Georgien	1 722	859	8 044	2 454
077	Armenien	574	793	3 361	2 063
078	Aserbaidshan	3 887	2 941	60 218	13 949
079	Kasachstan	21 497	14 419	66 980	45 371
080	Turkmenistan	1 077	510	10 979	4 722
081	Usbekistan	1 652	638	5 195	3 209
082	Tadschikistan	68	27	245	129
083	Kirgisistan	851	757	4 042	1 425
091	Slowenien	168 797	41 645	586 000	162 938
092	Kroatien	133 975	32 919	496 517	131 962
093	Bosnien und Herzegowina	41 043	6 037	165 262	29 100
094	Serbien und Montenegro	46 669	14 478	233 337	91 322
096	Mazedonien	5 533	3 415	24 263	12 489
600	Zypern	6 900	6 491	29 564	26 914
	Summe Europa	25 743 079	7 280 507	100 252 244	28 439 448
A f r i k a					
204	Marokko	16 168	11 629	53 492	41 891
208	Algerien	22 357	18 233	60 431	54 756
212	Tunesien	18 425	11 400	60 557	47 697
216	Libyen	12 394	6 558	31 817	33 875
220	Agypten	28 118	27 672	100 188	73 470
224	Sudan	2 181	1 828	14 122	17 646
228	Mauretanien	525	219	1 723	1 220
232	Mali	427	232	1 407	960
236	Burkina Faso	447	151	1 183	439
240	Niger	2 281	145	9 062	668
244	Tschad	80	293	1 717	613
247	Kap Verde	1	5	135	185
248	Senegal	511	489	2 397	1 939
252	Gambia	136	33	487	148
257	Guinea-Bissau	16	3	152	28
260	Guinea	196	476	1 413	732
264	Sierra Leone	722	248	1 128	383
268	Liberia	368	91	3 530	706
272	Elfenbeinküste	1 429	1 016	5 512	3 531
276	Ghana	7 110	1 536	13 813	4 481
280	Togo	1 330	147	8 991	1 127
284	Benin	2 531	611	7 903	1 245
288	Nigeria	14 772	6 905	49 364	35 907
302	Kamerun	1 795	460	4 905	1 795
306	Zentralafrikanische Republik	634	352	1 112	426
310	Aquatorialguinea	119	60	143	79

Noch: 4. Ausfuhr Bayerns nach Erdteilen, Bestimmungsländern und Ländergruppen

Nr. des Landes	Erdteil Bestimmungsland Ländergruppe	2005		2005	
		April dt=100 KG	1000 EUR	Januar bis April dt=100 KG	1000 EUR
A f r i k a					
311	Sao Tome und Principe	-	-	-	-
314	Gabun	339	196	1 385	914
318	Republik Kongo	446	139	1 084	542
322	Demokratische Republik Kongo	1 641	728	3 869	2 304
324	Ruanda	166	338	1 423	1 002
328	Burundi	104	7	720	466
329	St. Helena u. zugehör. Geb.	-	-	-	-
330	Angola	1 208	5 608	3 826	7 217
334	Äthiopien	947	443	3 165	2 891
336	Eritrea	9	25	393	428
338	Dschibuti	216	26	555	276
342	Somalia	-	-	-	-
346	Kenia	1 593	690	8 640	2 777
350	Uganda	420	295	1 850	763
352	Tansania	862	566	3 836	5 589
355	Seyschellen u. zugehör. Geb.	239	147	649	413
357	Brit.Territorium im Ind.Ozean	740	113	997	205
366	Mosambik	25	101	626	463
370	Madagaskar	196	247	1 628	764
373	Mauritius	878	794	2 882	3 128
375	Komoren	-	-	1	3
377	Mayotte	-	-	188	115
378	Sambia	129	84	465	1 138
382	Simbabwe	109	684	771	1 689
386	Malawi	1	7	116	242
388	Südafrika	127 213	118 197	448 110	358 897
389	Namibia	249	140	3 167	1 175
391	Botsuana	5	27	941	795
393	Swasiland	-	-	161	51
395	Lesotho	29	121	773	716
	Summe Afrika	272 839	220 514	928 901	720 910
A m e r i k a					
400	USA	1 038 140	1 368 287	3 862 840	4 583 608
404	Kanada	94 892	93 259	353 499	341 979
406	Grönland	120	24	198	64
408	St. Pierre und Miquelon	-	-	-	-
412	Mexiko	86 867	72 755	281 366	267 591
413	Bermuda	322	625	919	2 144
416	Guatemala	1 301	1 644	6 585	6 668
421	Belize	1	57	412	1 218
424	Honduras	404	788	20 771	8 630
428	El Salvador	367	432	2 897	2 935
432	Nicaragua	344	351	848	830
436	Costa Rica	1 560	1 305	7 036	7 052
442	Panama	792	576	5 035	4 561
446	Anguilla	59	21	409	225
448	Kuba	1 048	2 149	3 019	3 400
449	St.Christoph(St.Kitts)-Nevis	16	83	29	172
452	Haiti	810	3 321	1 718	3 625
453	Bahamas	2 671	3 124	3 425	3 581
454	Turks- und Caicosinseln	-	-	45	27
456	Dominikanische Republik	1 088	1 016	4 049	4 227
457	Amerikan. Jungferninseln	1	25	357	271
459	Antigua und Barbuda	125	170	406	292
460	Dominica	446	40	931	95
463	Kaimaninseln	124	216	334	632
464	Jamaika	120	171	2 260	2 255
465	St. Lucia	11	25	190	278
467	St.Vincent und die Grenadinen	150	70	216	84
468	Britische Jungferninseln	678	117	1 253	662
469	Barbados	376	2 003	1 035	2 488
470	Montserrat	-	-	10	21
472	Trinidad und Tobago	599	1 058	3 425	3 163
473	Grenada	1	9	13	31
474	Aruba	5	14	207	149
478	Niederländische Antillen	427	801	1 068	1 285
480	Kolumbien	5 601	7 528	22 651	23 144
484	Venezuela	5 104	7 135	17 033	21 765
488	Guyana	1	6	13	27
492	Suriname	993	1 700	3 449	4 209
500	Ecuador	2 490	2 482	9 723	9 833
504	Peru	2 754	2 196	22 101	11 316
508	Brasilien	51 352	68 953	201 540	242 651
512	Chile	16 580	10 141	60 542	39 359
516	Bolivien	166	137	601	723
520	Paraguay	220	191	1 288	3 158
524	Uruguay	1 960	1 080	6 981	3 015
528	Argentinien	18 639	11 231	69 370	49 679
529	Falklandinseln	40	5	40	5
	Summe Amerika	1 339 765	1 667 321	4 982 133	5 663 128

Noch: 4. Ausfuhr Bayerns nach Erdteilen, Bestimmungsländern und Ländergruppen

Nr. des Landes	Erdteil Bestimmungsland Ländergruppe	2005		2005	
		April dt=100 KG	1000 EUR	Januar bis April dt=100 KG	1000 EUR
A s i e n					
604	Libanon	5 625	5 205	50 252	28 015
608	Syrien	9 448	8 543	57 313	31 390
612	Irak	10 060	3 084	29 815	16 849
616	Iran	25 579	30 962	163 928	182 385
624	Israel	44 423	30 628	197 560	161 350
625	Besetzte palästin.Gebiete	77	91	224	348
626	Osttimor	257	44	1 299	307
628	Jordanien	11 404	4 589	33 782	18 364
632	Saudi-Arabien	80 271	36 489	309 745	134 320
636	Kuwait	18 850	15 713	65 709	42 905
640	Bahrain	2 063	2 695	11 307	13 927
644	Katar	5 987	8 506	16 992	39 839
647	Vereinigte Arabische Emirate	133 880	44 764	335 424	173 119
649	Oman	4 806	4 265	13 844	12 963
653	Jemen	528	290	7 747	2 491
660	Afghanistan	4 644	5 497	18 075	7 561
662	Pakistan	11 087	12 812	51 673	49 927
664	Indien	63 333	63 593	227 538	232 286
666	Bangladesch	3 434	1 543	21 714	11 955
667	Malediven	63	131	225	458
669	Sri Lanka	34 296	1 865	45 842	6 552
672	Nepal	4 127	146	4 998	501
675	Bhutan	0	3	231	312
676	Myanmar	283	636	1 486	4 281
680	Thailand	42 695	28 107	140 645	114 764
684	Laos	809	1 113	894	1 684
690	Vietnam	5 430	3 632	22 869	19 845
696	Kambodscha	1 164	118	1 189	276
700	Indonesien	28 226	24 079	97 454	75 787
701	Malaysia	25 146	54 377	80 455	177 398
703	Brunei	308	115	933	2 166
706	Singapur	55 488	77 625	197 451	286 499
708	Philippinen	8 888	8 568	34 287	37 577
716	Mongolei	173	118	1 254	915
720	Volksrepublik China	268 469	317 526	881 126	1 044 119
724	Nordkorea	180	285	1 160	1 331
728	Südkorea	81 289	118 589	306 284	411 607
732	Japan	205 352	307 798	907 112	1 158 023
736	Taiwan	47 386	67 434	193 329	245 400
740	Hongkong	52 125	51 053	185 772	175 773
743	Macau	207	437	1 125	2 086
	Summe Asien	1 297 860	1 343 066	4 720 062	4 927 653
A u s t r a l i e n - O z e a n i e n					
800	Australien	63 404	99 600	264 151	349 491
801	Papua-Neuguinea	35	890	109	1 071
803	Nauru	-	-	15	23
804	Neuseeland	13 798	9 478	66 051	43 374
806	Salomonen	0	3	24	20
807	Tuvalu	-	-	-	-
809	Neukaledonien u. zugehör. Geb.	384	618	1 584	1 886
811	Wallis und Futuna	-	-	-	-
812	Kiribati	-	-	32	76
813	Pitcairn	3	6	25	19
815	Fidschi	31	45	33	51
816	Vanuatu	-	-	6	93
817	Tonga	9	39	104	55
819	Samoa	-	-	16	20
820	Nördl. Marianen	-	-	-	-
822	Französisch-Polynesien	1 723	655	3 747	1 848
823	Föder. Staaten v. Mikronesien	-	-	-	-
824	Marshall-Inseln	-	-	-	-
825	Palau	-	-	3	2
830	Amerikanisch-Samoa	-	-	-	-
831	Guam	119	189	637	849
832	Amerik. Überseeinseln, kleinere	1 198	6	1 375	13
833	Kokosinseln (Keelinginseln)	2	10	2	10
834	Weihnachtsinsel	-	-	86	6
835	Heard und McDonaldinseln	-	-	-	-
836	Norfolkinsel	-	-	105	19
837	Cookinseln	0	1	3	12
838	Niue	54	126	146	193
839	Tokelauinseln	1	11	910	672
891	Antarktis	0	1	106	110
892	Bouvetinsel	-	-	-	-
893	Südgeorg. u. d. Südl. Sandwichins	-	-	312	176
894	Französische Südgebiete	4	1	214	61
	Summe Australien-Ozeanien	80 765	111 681	339 795	400 147
V e r s c h i e d e n e s					
950	Schiffs- u. Luftfahrzeugbedarf	58 102	2 745	128 923	6 991

Noch: 4. Ausfuhr Bayerns nach Erdteilen, Bestimmungsländern und Ländergruppen

Nr. des Landes	Erdteil Bestimmungsland Ländergruppe	April	2005	Januar bis April	2005
		dt=100 KG	1000 EUR	dt=100 KG	1000 EUR
V e r s c h i e d e n e s					
958	Nicht ermittelte Länder	1 298	780	6 149	3 216
	Summe Verschiedenes	59 400	3 525	135 072	10 207
S u m m e I n s g e s a m t		28 793 708	10 626 614	111 358 207	40 161 493
I n d u s t r i a l . w e s t l . L ä n d e r					
davon					
	EU-Länder	23 509 969	6 375 363	90 574 235	24 800 132
	dar. Euro-Länder	19 141 247	4 212 783	73 286 162	16 448 646
	EFTA-Länder	1 248 273	410 759	5 661 061	1 634 681
	Übrige europäische Länder	229 087	139 183	1 004 827	524 043
	USA und Kanada	1 133 032	1 461 546	4 216 339	4 925 587
	Übrige Länder	409 767	535 073	1 685 424	1 909 785
	Summe Industrial. westl. Länder	26 530 128	8 921 924	103 141 886	33 794 227
M i t t e l - u . o s t e u r o p . L ä n d e r					
		755 749	355 201	3 012 121	1 480 592
	Summe Mittel-u.osteurop. Länder	755 749	355 201	3 012 121	1 480 592
E n t w i c k l u n g s l ä n d e r					
davon in					
	Afrika	145 626	102 317	480 791	362 013
	Amerika	206 733	205 775	765 794	737 541
	Asien	818 258	713 708	2 906 543	2 703 420
	Ozeanien	3 563	2 602	9 593	7 282
	Summe Entwicklungsländer	1 174 180	1 024 403	4 162 722	3 810 256
S t a a t s h a n d e l s l ä n d e r i n A s i e n					
		274 251	321 561	906 407	1 066 210
	Summe Staatshandelsländer in Asien	274 251	321 561	906 407	1 066 210
T i g e r l ä n d e r					
		341 552	429 948	1 236 608	1 526 969
	Summe Tigerländer	341 552	429 948	1 236 608	1 526 969

Einfuhr

1. Entwicklung der Einfuhr Bayerns

Lfd. Nr.	Jahr Monat	Einfuhr insgesamt	Ernährungswirtschaft				zusammen
			Lebende Tiere ¹⁾	Nahrungsmittel		Genußmittel	
				tierischen Ursprungs	pflanzlichen Ursprungs ²⁾		
1 000 Euro							
1	1991	48 486 439	45 399	850 922	2 028 390	424 873	3 349 584
2	1992	48 375 723	55 797	892 219	1 942 629	407 166	3 297 812
3	1993	43 873 032	37 993	836 072	1 785 987	317 133	2 977 184
4	1994	48 150 346	35 360	945 964	2 014 878	363 060	3 359 262
5	1995	49 970 956	22 172	972 749	1 961 183	396 575	3 352 680
6	1996	53 983 042	29 806	1 055 389	2 161 732	430 213	3 677 140
7	1997	60 627 079	21 749	1 094 308	2 273 089	517 107	3 906 253
8	1998	65 558 165	24 724	1 134 976	2 423 666	642 251	4 225 616
9	1999	69 211 848	27 464	1 061 632	2 356 450	694 828	4 140 373
10	2000	85 033 916	26 501	1 198 090	2 457 560	683 849	4 365 999
11	2001	89 765 445	15 479	1 391 505	2 570 333	728 102	4 705 419
12	2002	85 725 937	20 861	1 257 809	2 722 455	696 773	4 697 897
13	2003	87 489 495	22 521	1 380 982	2 893 595	706 017	5 003 115
14	2004 ³⁾	95 094 984	20 715	1 359 062	2 608 800	678 426	4 667 003
2004³⁾							
15	Januar	7 205 792	1 691	131 667	243 309	48 763	425 429
16	Februar	6 997 048	1 636	90 046	215 692	52 305	359 680
17	März	7 724 804	1 807	107 674	214 071	53 277	376 829
18	April	8 394 636	1 455	104 902	233 408	64 388	404 153
19	Mai	7 703 672	883	103 944	244 831	58 166	407 824
20	Juni	7 494 117	1 579	111 111	212 765	47 628	373 083
21	Juli	8 477 756	2 136	124 633	235 639	45 134	407 541
22	August	7 800 556	1 922	106 639	193 594	54 131	356 286
23	September	8 049 756	1 033	105 503	216 541	53 630	376 707
24	Oktober	8 261 573	3 009	127 509	203 004	50 770	384 293
25	November	8 726 884	1 570	122 830	220 085	81 138	425 622
26	Dezember	8 258 391	1 994	122 606	175 861	69 095	369 556
2005³⁾							
27	Januar	7 446 389	1 583	115 357	203 904	60 638	381 482
28	Februar	7 514 421	1 386	109 218	187 740	60 012	358 355
29	März	7 883 406	2 004	116 148	234 471	53 322	405 945
30	April	8 193 773	3 906	121 946	230 225	60 579	416 656
31	Mai						
32	Juni						
33	Juli						
34	August						
35	September						
36	Oktober						
37	November						
38	Dezember						

¹⁾ Einschl. lebende Tiere zu anderen als Ernährungszwecken.- ²⁾ Einschl. lebende Pflanzen und Erzeugnisse der Ziergärtnerei.

³⁾ Vorläufige Ergebnisse.

2. Einfuhr Bayerns nach Warengruppen

Warengruppe	Einfuhr im Berichts- monat	Zu- bzw. Abnahme (-) gegenüber		Einfuhr seit Jahres- beginn	Zu- bzw. Abnahme (-) gegenüber Vorjahr
		Vor- monat	Vor- jahres- monat		
	1 000 Euro	%		1 000 Euro	%
Einfuhr insgesamt	8 193 773	3,9	- 2,4	31 038 041	2,4
Ernährungswirtschaft	416 656	2,6	3,1	1 562 448	- 0,2
Lebende Tiere ¹⁾	3 906	94,9	168,5	8 879	34,8
Nahrungsmittel tierischen Ursprungs	121 946	5,0	16,2	462 672	6,5
Nahrungsmittel pflanz- lichen Ursprungs ²⁾	230 225	- 1,8	- 1,4	856 344	- 5,5
Genußmittel	60 579	13,6	- 5,9	234 552	7,2
Gewerbliche Wirtschaft	7 134 251	4,3	- 4,4	27 023 834	0,9
Rohstoffe	798 858	23,9	5,2	2 692 194	12,0
Halbwaren	268 816	10,0	1,9	1 050 212	6,7
Fertigwaren	6 066 577	1,9	- 5,8	23 281 428	- 0,4
Vorerzeugnisse	617 080	- 5,3	- 3,6	2 504 283	12,1
Enderzeugnisse	5 449 498	2,8	- 6,0	20 777 145	- 1,8
Rückwaren, Ersatz- lieferungen, andere nicht aufgliederbare Warenverkehre	642 866	1,1	21,8	2 451 760	23,6

¹⁾ Einschl. lebende Tiere zu anderen als Ernährungszwecken.- ²⁾ Einschl. lebende Pflanzen und Erzeugnisse der Ziergärtnerei.

3. Einfuhr Bayerns nach Warengruppen und Warenuntergruppen

Nr. d. Systematik	Warengruppe Warenuntergruppe	April dt=100 KG	2005 1000 EUR	Januar bis April dt=100 KG	2005 1000 EUR
1-4	Ernährungswirtschaft				
1	Lebende Tiere				
101	Pferde	786	837	1 150	1 156
102	Rinder	9 564	2 455	20 570	4 922
103	Schweine	2 404	308	7 156	1 158
105	Schafe	1	1	1	1
107	Hausgeflügel	6 501	108	22 226	946
109	Lebende Tiere, a.n.g.	228	197	452	696
	Summe lebende Tiere	19 485	3 906	51 554	8 879
2	Nahrungsmittel tier. Urspr.				
201	Milch u. Milcherzeugnisse, ausg. Butter und Käse	549 654	31 232	2 018 052	119 682
202	Butter u. and. Fettst. aus d. Milch, einschl. Milchstr.fette	7 918	2 057	32 773	9 007
203	Käse	67 887	27 369	246 481	103 064
204	Fleisch und Fleischwaren	150 609	39 017	556 499	143 331
206	Fische und Krebstiere, Weichtiere, etc.	43 926	17 958	171 733	67 498
208	Tierische Öle und Fette	2 188	213	10 819	1 086
209	Eier, Eiweiß und Eigelb	13 160	1 712	57 657	8 254
211	Fischmehl, Fleischmehl und ähnliche Erzeugnisse	4 069	78	46 565	415
219	Nahrungsmittel tierischen Ursprungs a.n.g.	12 369	2 310	30 532	10 335
	Summe Nahrungsmittel tierischen Ursprungs	851 779	121 946	3 171 110	462 672
3	Nahrungsmittel pfl. Urspr.				
301	Weizen	396 723	5 533	742 950	10 702
302	Roggen	2 601	29	4 511	50
303	Gerste	6 686	75	73 043	855
304	Hafer	-	-	110	5
305	Mais	151 323	3 204	195 988	9 532
308	Sorghum, Hirse u. sonstiges Getreide, ausg. Reis	2 515	86	12 665	315
309	Reis und Reiserzeugnisse	30 222	1 549	107 867	5 699
310	Getreideerzeugnisse, ausgenommen Reiserzeugnisse	28 985	1 076	125 403	4 060
315	Backwaren u. and. Zubereitungen aus Getreide	104 931	15 316	368 277	56 717
316	Malz	16 853	513	61 637	1 786
320	Saat- und Pflanzgut, ausg. Ölsaaten u. sonst. Samen etc.	11 679	1 455	26 107	3 616
325	Hülsenfrüchte	1 962	131	5 998	483
335	Grün- und Raufutter	3 421	74	13 468	209
340	Kartoffeln u. Kartoffelerzeug.	115 868	3 097	278 338	9 339
345	Gemüse und sonstige Küchen- gewächse, frisch	374 116	51 913	1 351 860	165 537
350	Frischobst, ausg. Südfrüchte	279 244	24 702	1 147 109	91 836
355	Südfrüchte	208 281	14 756	1 077 771	71 510
360	Schalen- und Trockenfrüchte	10 911	3 673	49 639	15 602
370	Gemüsezubereitungen und Gemüsekonserven	146 485	12 644	548 701	47 613
372	Obstzubereitungen und Obst- konserven	76 819	8 256	330 949	33 061
375	Obst- und Gemüsesäfte	35 770	2 669	166 180	12 790
377	Kakao und Kakaoerzeugnisse	17 373	5 301	80 782	25 084
379	Gewürze	10 015	2 077	39 798	8 016
381	Zuckerrüben, Zucker und Zuckererzeugnisse	114 235	9 563	375 954	30 796
383	Ölfrüchte	56 216	2 513	214 279	9 291
385	Pflanzliche Öle und Fette	20 442	3 502	99 320	14 507
389	Ölkuchen	87 745	1 403	640 157	8 764
393	Kleie, Abfallerzeugnisse zur Viehfütterung und sonstige Futtermittel	102 120	4 291	499 315	18 878
395	Nahrungsmittel pflanzlichen Ursprungs, a.n.g.	132 476	21 797	863 505	121 166
396	Lebende Pflanzen und Erzeugnisse der Ziergärtnerei	147 559	29 027	332 794	78 524
	Summe Nahrungsmittel pflanzlichen Ursprungs	2 693 579	230 225	9 834 475	856 344
4	Genusmittel				
401	Hopfen	675	488	17 266	6 788
402	Kaffee	7 937	2 829	36 847	11 172
403	Tee und Mate	12 780	1 441	26 476	2 993
411	Rohtabak und Tabakerzeugnisse	33 718	30 992	113 243	86 944
421	Bier	4 155	290	24 052	1 222

Noch: 3. Einfuhr Bayerns nach Warengruppen und Warenuntergruppen

Nr. d. Systematik	Warengruppe Warenuntergruppe	April	2005	Januar bis April	2005
		dt=100 KG	1000 EUR	dt=100 KG	1000 EUR
4	G e n u ß m i t t e l				
423	Branntwein	25 242	6 754	125 988	35 209
425	Wein	153 823	17 785	626 954	90 223
	Summe Genußmittel	238 330	60 579	970 828	234 552
	Summe Ernährungswirtschaft	3 803 173	416 656	14 027 967	1 562 448
5-8	G e w e r b l i c h e W i r t s c h a f t				
5	R o h s t o f f e				
502	Chemiefasern, einschl. Abfälle Seidenraupenkoks etc.	36 693	7 377	177 405	31 113
503	Wolle und andere Tierhaare, roh oder bearb., Reißwolle	2 613	660	13 405	4 934
504	Baumwolle, roh oder bearbeitet Reißbaumwolle, Abfälle	6 759	570	44 763	3 965
505	Flachs, Hanf, Jute, Hartfasern und sonst. pflanzl. Spinnst.	704	55	13 442	1 244
506	Abfälle von Gespinnstwaren, Lumpen und dgl.	3 289	82	17 836	391
507	Felle zu Pelzwerk, roh	24	65	59	287
508	Felle und Häute, roh, a.n.g.	4 672	846	32 434	5 451
511	Rundholz	210 748	4 689	454 986	13 511
513	Rohkautschuk	77 098	4 890	249 697	19 178
516	Steinkohle und Steinkohlen- briketts	1 238 360	7 539	5 482 320	35 779
517	Braunkohle und Braunkohlen- briketts	388	11	2 644	36
518	Erdöl und Erdgas	27 913 217	751 642	101 888 990	2 492 964
519	Eisenerze	520	14	1 235	29
520	Eisen- und manganhaltige Abbrände und Schlacken	28 756	62	269 872	338
522	Kupfererze	-	-	-	-
523	Bleierze	-	-	-	-
524	Zinkerze	-	-	-	-
526	Nickelerze	-	-	-	-
528	Erze und Metallaschen, a.n.g.	18 495	1 921	75 743	7 354
529	Bauxit und Kryolith	-	-	243	2
530	Speisesalz und Industriesalz	20 574	270	183 271	1 301
532	Steine und Erden, a.n.g.	711 432	8 216	4 703 815	32 886
534	Rohstoffe für chemische Erzeugnisse, a.n.g.	36 027	2 389	212 309	10 785
537	Edelsteine, Schmucksteine und Perlen, roh	330	413	684	1 827
590	Rohstoffe, auch Abfälle a.n.g.	554 096	7 148	2 197 250	28 821
	Summe Rohstoffe	30 864 797	798 858	116 022 402	2 692 194
6	H a l b w a r e n				
602	Rohseide und Seidengarne, künstl. und synthet. Fäden	24 733	11 169	111 233	46 468
603	Garne aus Chemiefasern	10 978	5 914	40 697	18 435
604	Garne aus Wolle oder anderen Tierhaaren	13 184	12 619	30 197	30 078
605	Garne aus Baumwolle	6 577	3 578	35 485	12 529
606	Garne aus Flachs, Hanf, Jute, Hartfasern u. dgl.	261	41	922	491
607	Schnittholz	264 284	10 645	1 278 960	52 348
608	Halbstoffe aus zellulosehaltigen Faserstoffe	530 584	24 599	1 830 071	82 968
609	Kautschuk, bearbeitet	33 134	5 276	131 538	21 964
611	Zement	35 688	283	681 143	3 142
612	Mineralische Baustoffe, a.n.g.	375 540	13 052	1 183 008	43 357
641	Roheisen	45 685	1 422	229 209	6 515
642	Abfälle und Schrott, aus Eisen oder Stahl	48 447	1 529	305 369	8 455
643	Ferrolegerungen	12 766	1 625	68 639	13 056
644	Eisen oder Stahl in Rohformen, Halbzeug aus Eisen oder Stahl	152 684	6 276	526 176	21 531
645	Aluminium und Aluminiumleg. einschl. Abfälle und Schrott	299 467	41 628	812 006	108 500
646	Kupfer und Kupferlegierungen, einschl. Abfälle und Schrott	158 394	38 093	693 655	156 251
647	Nickel und Nickellegierungen einschl. Abfälle und Schrott	1 230	1 313	8 566	9 356
648	Blei und Bleilegerungen, einschl. Abfälle und Schrott	3 030	244	11 879	971
649	Zinn und Zinnlegierungen, einschl. Abfälle und Schrott	5 683	3 723	21 822	14 151
650	Zink und Zinklegierungen, einschl. Abfälle und Schrott	56 179	6 687	128 322	14 260
656	Radioaktive Elemente und radioaktive Isotope	0	2 594	0	3 378
659	Uedle Metalle, a.n.g.	20 435	6 006	83 041	21 461
661	Fettsäuren, Paraffin, Vaseline und Wachse	30 251	3 968	129 383	14 592
665	Koks und Schmelzkoks, aus Steinkohle oder Braunkohle	10 727	328	44 878	1 487

Noch: 3. Einfuhr Bayerns nach Warengruppen und Warenuntergruppen

Nr. d. Systematik	Warengruppe Warenuntergruppe	April dt=100 KG	2005 1000 EUR	Januar bis April dt=100 KG	2005 1000 EUR
6	H a l b w a r e n				
667	Rückstände der Erdöl- und Steinkohlenteerdestillation	86 039	1 184	369 078	5 523
669	Mineralölerzeugnisse	107 682	6 768	2 854 370	107 276
671	Teer und Teerdestill.-erzeugn.	94 914	4 008	307 587	14 865
673	Düngemittel	570 995	9 255	2 862 492	43 209
679	Chemische Halbwaren, a.n.g.	346 558	16 958	1 303 588	58 273
683	Gold für gewerbliche Zwecke	43	252	144	1 317
690	Halbwaren, a.n.g.	21 307	27 781	96 796	114 004
	Summe Halbwaren	3 367 481	268 816	16 180 252	1 050 212
7	F e r t i g w a r e n - V o r e r z e u g n i s s e				
701	Gewebe, Gewirke und Gestricke aus Seide, künstlichen oder synthetischen Fäden	8 156	11 066	36 851	39 979
702	Gewebe, Gewirke und Gestricke aus Chemiefasern	13 970	15 584	56 583	58 797
703	Gewebe, Gewirke und Gestricke aus Wolle o. and. Tierhaaren	2 411	8 169	6 413	21 875
704	Gewebe, Gewirke und Gestricke aus Baumwolle	9 342	10 367	37 607	45 485
705	Gewebe, Gewirke und Gestricke aus Flachs, Hanf, Jute, etc.	763	955	5 241	6 037
706	Leder	5 802	10 408	22 706	41 624
707	Pelzfelle, gegerbt o. zuger.	75	456	266	1 355
708	Papier und Pappe	1 193 402	81 434	5 151 275	352 474
709	Sperrholz, Span- und Faserplatten, Furnierblätter u.dgl.	263 659	17 408	925 248	62 991
711	Glas	206 947	29 771	695 047	61 137
732	Kunststoffe	737 195	92 330	2 886 953	371 669
734	Farben, Lacke und Kitte	49 005	20 602	186 471	78 888
736	Dextrine, Gelatine und Leime	32 991	3 788	111 973	18 477
738	Sprengstoffe, Schiessbedarf und Zündwaren	3 032	3 951	14 626	13 203
740	Pharmazeutische Grundstoffe	20 114	36 171	82 325	307 124
749	Chemische Vorerzeugn., a.n.g.	486 150	80 603	1 645 810	312 946
751	Rohre aus Eisen oder Stahl	237 595	23 735	932 722	90 029
753	Stäbe und Profile aus Eisen oder Stahl	233 338	17 450	1 364 279	92 862
755	Blech aus Eisen oder Stahl	1 295 047	84 490	3 796 237	246 357
757	Draht aus Eisen oder Stahl	55 331	4 627	277 692	26 053
759	Eisenbahnoberbaumaterial	20 576	1 511	67 304	4 700
771	Halbzeuge aus Kupfer und Kupferlegierungen	36 452	13 921	151 021	57 134
772	Halbzeuge aus Aluminium	125 077	41 406	510 676	168 047
779	Halbzeuge aus unedlen Metallen, a.n.g.	3 748	2 889	9 857	9 627
781	Halbzeuge aus Edelmetallen	10	2 631	90	10 237
790	Vorerzeugnisse, a.n.g.	1 321	1 355	5 593	5 178
	Summe Fertigwaren-Vorerzeugn.	5 041 510	617 080	18 980 866	2 504 283
8	F e r t i g w a r e n - E n d e r z e u g n i s s e				
801	Bekleidung aus Gewirken oder Gestricken aus:				
801	Seide oder Chemiefasern	16 172	40 976	74 967	187 200
802	Wolle oder and. Tierhaaren	434	2 584	2 822	16 173
803	Baumwolle	33 452	54 319	132 533	228 517
804	Bekleidung aus Seide oder Chemiefasern, ausgenommen aus Gewirken od. Gestricken	20 105	45 596	88 588	213 774
805	Bekleidung aus Wolle und anderen Tierhaaren, ausg. aus Gewirken oder Gestricken	2 504	9 200	12 975	52 912
806	Bekleidung aus Baumwolle ausg. aus Gewirken oder Gestricken	26 932	63 104	112 208	265 682
807	Bekleidung aus Flachs, Hanf und dgl.	2 931	8 917	12 689	40 906
801-07	Bekleidung zusammen	102 529	224 696	436 782	1 005 164
808	Kopfbedeckungen	1 549	2 448	6 870	13 071
809	Textilerzeugnisse, a.n.g.	94 492	51 585	349 348	199 333
810	Pelzwaren	44	408	285	1 853
811	Schuhe	50 685	88 103	184 989	330 517
812	Lederwaren und Lederbekleidung (ausg. Schuhe)	24 909	23 133	101 152	100 321
813	Papierwaren	154 618	25 426	591 508	96 333
814	Druckerzeugnisse	104 287	26 192	507 755	112 401
815	Holzwaren (ohne Möbel)	262 762	21 900	1 068 085	87 684
816	Kautschukwaren	178 473	64 969	501 229	200 164
817	Waren aus Stein	63 704	6 237	248 281	23 523
818	Keramische Erzeugnisse, ohne Baukeramik	106 689	16 587	408 831	63 012
819	Glaswaren	73 503	22 776	342 072	90 477
820	Werkzeuge, Schneidwaren und EBbestecke aus unedlen Met.	19 651	36 323	60 433	106 737
823	Waren aus Kupfer und Kupferlegierungen	4 955	3 734	17 125	13 606

Noch: 3. Einfuhr Bayerns nach Warengruppen und Warenuntergruppen

Nr. d. Systematik	Warengruppe Warenuntergruppe	April	2005	Januar bis April	2005
		dt=100 KG	1000 EUR	dt=100 KG	1000 EUR
8	Fertigwaren - Enderzeugnisse				
829	Eisen-, Blech und Metallwaren, a.n.g.	482 532	152 553	1 866 637	559 255
831	Waren aus Wachs oder Fetten	5 436	2 099	31 532	10 431
832	Waren aus Kunststoffen	277 576	110 065	1 015 088	390 567
833	Fotochemische Erzeugnisse	7 305	9 047	21 253	28 908
834	Pharmazeutische Erzeugnisse	6 004	82 054	26 199	387 746
835	Duftstoffe und Körperpflege- mittel	26 452	20 395	107 060	79 501
839	Chemische Enderzeugn., a.n.g.	244 432	65 075	1 043 107	253 481
841	Kraftmaschinen (ohne Motoren für Ackerschlepper, Luft- und Straßenfahrzeuge)	8 426	13 705	30 665	57 085
842	Pumpen und Kompressoren	51 749	43 873	183 198	171 380
843	Armaturen	13 025	19 364	56 706	78 926
844	Lager, Getriebe, Zahnräder und Antriebs Elemente	143 373	122 016	561 807	476 712
845	Hebezeuge und Fördermittel	96 273	47 111	327 240	143 729
846	Landwirtschaftliche Maschinen (einschl. Ackerschlepper)	72 237	33 740	243 400	109 662
847	Maschinen für das Textil-, Bekleidungs- und Ledergewerbe	12 671	7 942	58 556	41 864
848	Maschinen für das Ernährungs- gewerbe und die Tabakverarb.	1 305	2 840	8 305	19 197
849	Bergwerks-, Bau- und Baustoff- maschinen	112 728	41 301	456 874	169 067
850	Guss- und Walzwerkstechnik	674	661	2 551	2 646
851	Maschinen für die Be- und Verarbeitung von Kautschuk oder Kunststoffen	10 486	9 895	45 926	40 818
852	Werkzeugmaschinen	57 696	57 077	249 311	209 563
853	Büromaschinen und automatische Datenverarbeitungsmaschinen	58 255	384 394	255 463	1 816 156
854	Maschinen für das Papier- und Druckgewerbe	13 460	14 527	48 127	61 404
859	Maschinen, a.n.g.	95 557	135 504	378 915	512 560
841-59	Maschinen zusammen	747 913	933 952	2 907 044	3 910 771
860	Sportgeräte	24 071	18 127	97 378	88 527
861	Geräte zur Elektrizitäts- erzeugung und -verteilung	264 791	355 253	949 668	1 307 250
862	Elektrische Lampen und Leuchten	30 308	33 522	136 487	145 516
863	Nachrichtentechnische Geräte und Einrichtungen	6 279	77 041	22 188	296 221
864	Rundfunk- und Fernsehgeräte, phono- u. videot. Geräte	57 613	116 704	245 600	459 646
865	Elektronische Bauelemente	36 965	521 059	142 427	1 920 179
869	Elektrotechnische Erzeugnisse, a.n.g.	201 345	204 277	767 945	695 021
871	Medizinische Geräte und orthopädische Vorrichtungen	15 029	104 937	53 473	356 097
872	Mess-, steuerungs- und regelungstechnische Erzeugnisse	13 406	108 212	48 844	406 189
873	Optische und fotografische Geräte	4 645	45 908	20 085	173 632
874	Uhren	1 491	15 281	5 571	51 764
875	Möbel	239 581	106 446	903 491	400 245
876	Musikinstrumente	4 278	4 964	20 691	22 489
877	Spielwaren	30 599	56 492	119 757	276 272
878	Schmuckwaren, Gold- und Silberschmiedewaren	302	13 663	1 090	69 885
881	Schienenfahrzeuge	16 329	17 345	56 727	50 356
882	Wasserfahrzeuge	767	796	2 421	2 902
883	Luftfahrzeuge	13 796	435 838	34 571	1 274 694
884	Fahrgestelle, Karosserien, Motoren, Teile und Zubehör für Kraftfahrzeuge u. dgl.	830 675	755 334	3 024 975	2 680 100
885	Personenkraftwagen und Wohnmobile	200 893	249 119	953 677	1 257 933
886	Busse	2 663	1 124	9 012	6 981
887	Lastkraftwagen und Spezialfahrzeuge	76 700	55 514	276 973	192 126
888	Fahrräder	8 421	11 787	39 668	53 082
889	Fahrzeuge, a.n.g.	78 764	35 918	308 758	141 952
891	Vollständige Fabrikations- anlagen	1	26	121	627
896	Enderzeugnisse, a.n.g.	40 969	115 056	161 630	382 604
	Summe Fertigwaren- Enderzeugnisse	5 241 186	5 449 498	20 245 895	20 777 145
	Summe Fertigwaren	10 282 696	6 066 577	39 226 761	23 281 428
	Summe Gewerbliche Wirtschaft	44 514 974	7 134 251	171 429 415	27 023 834
901	Rückwaren	-	-	-	-
903	Ersatzlieferungen	-	-	-	-
904	Andere nicht aufgliederbare Warenverkehrs	2 523 302	642 866	10 237 982	2 451 760
S u m m e I n s g e s a m t		50 841 448	8 193 773	195 695 363	31 038 041

4. Einfuhr Bayerns nach Erdteilen, Ursprungsländern und Ländergruppen

Nr. des Landes	Erdteil Ursprungsland Ländergruppe	April	2005	Januar bis April	2005
		dt=100 KG	1000 EUR	dt=100 KG	1000 EUR
E u r o p a					
001	Frankreich	1 820 735	521 044	6 985 848	1 967 611
003	Niederlande	1 988 992	369 036	7 717 009	1 397 516
005	Italien	2 537 164	707 667	9 997 154	2 634 581
006	Vereinigtes Königreich	1 912 671	456 920	4 828 096	1 592 389
007	Irland	66 008	115 617	149 840	595 270
008	Dänemark	164 322	62 452	566 387	219 140
009	Griechenland	96 680	32 272	451 156	115 607
010	Portugal	76 542	80 886	285 188	354 394
011	Spanien	553 953	187 692	2 249 260	658 138
013	Schweden	539 549	94 430	1 937 673	351 655
014	Finnland	321 637	33 468	1 622 516	154 583
015	Österreich	4 220 973	967 447	19 488 798	3 567 441
017	Belgien	1 112 766	251 228	4 354 671	996 676
018	Luxemburg	100 339	34 723	297 768	83 311
020	Ceuta	34	4	553	65
023	Melilla	-	-	-	-
024	Island	600	209	719	1 320
028	Norwegen	93 295	23 795	306 439	70 412
037	Liechtenstein	4 978	4 372	17 187	15 572
039	Schweiz	530 493	204 438	1 970 220	728 293
041	Färöer	-	-	13	13
043	Andorra	-	-	112	33
044	Gibraltar	-	-	0	1
045	Heiliger Stuhl	-	-	1	139
046	Malta	3 331	6 342	13 580	25 885
047	San Marino	59	113	597	460
052	Türkei	307 535	114 234	831 311	421 015
053	Estland	12 330	1 608	45 459	9 307
054	Lettland	58 843	6 474	305 190	27 134
055	Litauen	20 621	3 401	72 066	17 349
060	Polen	967 518	141 651	4 876 901	558 383
061	Tschechische Republik	2 408 511	376 549	9 507 670	1 490 812
063	Slowakei	438 247	93 391	2 119 867	333 924
064	Ungarn	660 219	338 801	2 983 911	1 257 375
066	Rumänien	183 143	69 557	746 982	268 522
068	Bulgarien	93 479	16 195	361 570	68 592
070	Albanien	1 465	376	9 153	3 454
072	Ukraine	94 602	17 175	364 619	61 782
073	Weißrußland (Belarus)	34 373	2 483	130 928	8 279
074	Republik Moldau	381	171	1 164	1 229
075	Russische Föderation	13 097 615	315 695	53 729 904	1 262 587
076	Georgien	772	413	5 958	1 221
077	Armenien	415	29	702	61
078	Aserbaidshjan	417 800	12 763	4 506 436	110 885
079	Kasachstan	5 363 721	168 202	17 608 103	480 536
080	Turkmenistan	252 690	7 499	323 034	9 348
081	Usbekistan	1 032	182	6 543	1 875
082	Tadschikistan	-	-	157	45
083	Kirgisistan	86	14	111	33
091	Slowenien	182 808	53 366	743 537	218 755
092	Kroatien	35 086	12 540	132 240	59 055
093	Bosnien und Herzegowina	20 053	5 956	81 575	21 569
094	Serbien und Montenegro	112 210	8 935	254 617	24 442
096	Mazedonien	102 162	7 996	217 986	21 790
600	Zypern	3 318	1 767	35 930	4 332
	Summe Europa	41 016 154	5 931 581	163 244 411	22 274 193
A f r i k a					
204	Marokko	13 146	5 517	41 622	19 896
208	Algerien	222 814	7 693	4 686 249	120 132
212	Tunesien	220 828	21 817	501 121	60 037
216	Libyen	5 209 160	156 792	13 583 126	378 747
220	Ägypten	6 952	1 741	33 676	7 572
224	Sudan	1 259	131	4 136	410
228	Mauretanien	-	-	3	11
232	Mali	968	95	5 623	514
236	Burkina Faso	1 286	158	1 349	176
240	Niger	2	9	6	22
244	Tschad	999	124	4 346	461
247	Kap Verde	-	-	1	21
248	Senegal	129	45	1 207	295
252	Gambia	-	-	3	2
257	Guinea-Bissau	-	-	-	-
260	Guinea	-	-	172	27
264	Sierra Leone	10 161	7 344	32 120	9 449
268	Liberia	-	-	-	-
272	Elfenbeinküste	3 668	329	24 372	1 879
276	Ghana	4 862	599	15 729	1 596
280	Togo	49	9	412	92
284	Benin	-	-	5	23
288	Nigeria	76 025	2 697	1 594 354	44 250
302	Kamerun	3 154	328	12 208	1 493
306	Zentralafrikanische Republik	-	-	-	-
310	Aquatorialguinea	-	-	-	-

Noch: 4. Einfuhr Bayerns nach Erdteilen, Ursprungsländern und Ländergruppen

Nr. des Landes	Erdteil Ursprungsland Ländergruppe	2005		2005	
		April dt=100 KG	1000 EUR	Januar bis April dt=100 KG	1000 EUR
A f r i k a					
311	Sao Tome und Principe	-	-	14	22
314	Gabun	-	-	142	19
318	Republik Kongo	83	6	168	14
322	Demokratische Republik Kongo	1	2	193	66
324	Ruanda	-	-	-	-
328	Burundi	-	-	-	-
329	St. Helena u. zugehör. Geb.	82	22	284	76
330	Angola	-	-	34	201
334	Äthiopien	125	36	1 260	199
336	Eritrea	-	-	-	-
338	Dschibuti	-	-	-	-
342	Somalia	-	-	14	3
346	Kenia	568	209	3 418	961
350	Uganda	767	143	830	301
352	Tansania	813	365	5 753	2 244
355	Seyschellen u. zugehör. Geb.	418	64	1 147	259
357	Brit.Territorium im Ind.Ozean	-	-	-	-
366	Mosambik	2 254	369	13 614	2 230
370	Madagaskar	3 712	278	15 600	1 384
373	Mauritius	485	574	4 137	2 482
375	Komoren	2	2	2	2
377	Mayotte	-	-	4	1
378	Sambia	-	-	45	98
382	Simbabwe	4 628	1 583	16 320	3 745
386	Malawi	144	8	1 092	237
388	Südafrika	434 842	40 806	998 193	136 511
389	Namibia	1 740	401	2 191	601
391	Botsuana	2	3	2	3
393	Swasiland	-	-	369	18
395	Lesotho	-	-	1	14
	Summe Afrika	6 226 126	250 298	21 606 666	798 796
A m e r i k a					
400	USA	270 834	711 805	1 278 677	2 845 533
404	Kanada	203 667	20 906	800 471	84 882
406	Grönland	-	-	-	-
408	St. Pierre und Miquelon	-	-	-	-
412	Mexiko	12 187	17 437	49 140	45 789
413	Bermuda	-	-	-	-
416	Guatemala	552	91	901	162
421	Belize	-	-	-	-
424	Honduras	1 085	107	2 188	273
428	El Salvador	13	365	448	1 520
432	Nicaragua	194	56	204	75
436	Costa Rica	8 641	3 186	41 020	23 643
442	Panama	1 493	155	4 787	502
446	Anguilla	703	91	716	127
448	Kuba	2 448	737	11 133	3 141
449	St.Christoph(St.Kitts)-Nevis	11	66	43	235
452	Haiti	970	85	4 355	449
453	Bahamas	-	-	8	7
454	Turks- und Caicosinseln	-	-	-	-
456	Dominikanische Republik	615	174	4 881	831
457	Amerikan. Jungferninseln	-	-	-	-
459	Antigua und Barbuda	-	-	1	1
460	Dominica	-	-	6	8
463	Kaimaninseln	-	-	-	-
464	Jamaika	28	27	352	134
465	St. Lucia	-	-	0	1
467	St.Vincent und die Grenadinen	-	-	2	16
468	Britische Jungferninseln	-	-	6	9
469	Barbados	14	24	96	74
470	Montserrat	-	-	-	-
472	Trinidad und Tobago	67	11	89	25
473	Grenada	402	226	442	256
474	Aruba	-	-	0	1
478	Niederländische Antillen	19	39	47	82
480	Kolumbien	90 770	1 222	839 628	10 432
484	Venezuela	173	32	819	336
488	Guyana	251	10	3 073	128
492	Suriname	-	-	426	38
500	Ecuador	8 858	819	38 578	4 045
504	Peru	12 478	3 217	32 661	11 415
508	Brasilien	158 721	29 794	479 150	100 575
512	Chile	23 773	5 455	144 092	36 569
516	Bolivien	202	22	685	125
520	Paraguay	1 864	184	5 659	633
524	Uruguay	1 035	527	2 212	1 561
528	Argentinien	45 497	3 955	132 216	11 152
529	Falklandinseln	-	-	-	-
	Summe Amerika	847 567	800 824	3 879 213	3 184 782

Noch: 4. Einfuhr Bayerns nach Erdteilen, Ursprungsländern und Ländergruppen

Nr. des Landes	Erdteil Ursprungsland Ländergruppe	April dt=100 KG	2005 1000 EUR	Januar bis April dt=100 KG	2005 1000 EUR
A s i e n					
604	Libanon		23	415	132
608	Syrien	261 093	5 897	698 956	17 597
612	Irak				
616	Iran	696 509	20 004	711 943	30 098
624	Israel	15 086	18 412	62 376	69 625
625	Besetzte paläst.in.Gebiete	0	1	0	1
626	Osttimor				
628	Jordanien	34	562	812	743
632	Saudi-Arabien	780 531	22 934	1 591 263	43 244
636	Kuwait	32	85	40	659
640	Bahrain	498	104	1 203	2 602
644	Katar	1	40	8	113
647	Vereinigte Arabische Emirate	1 877	1 377	3 405	6 046
649	Oman	8	14	10	100
653	Jemen	0	3	22	63
660	Afghanistan			2	18
662	Pakistan	8 755	4 482	31 432	17 207
664	Indien	67 587	33 092	221 054	116 510
666	Bangladesch	8 292	6 716	32 457	23 580
667	Malediven	1	3	4	14
669	Sri Lanka	1 607	1 418	5 817	6 614
672	Nepal	205	321	2 167	2 086
675	Bhutan				
676	Myanmar	1 171	1 013	4 108	3 440
680	Thailand	29 325	38 889	118 734	160 360
684	Laos	42	71	341	683
690	Vietnam	32 676	16 595	116 218	66 536
696	Kambodscha	1 345	1 480	5 117	7 022
700	Indonesien	49 554	29 055	151 335	101 870
701	Malaysia	27 697	92 485	109 485	313 699
703	Brunei	29	15	62	27
706	Singapur	5 345	78 912	21 903	267 779
708	Philippinen	8 765	26 229	41 790	120 390
716	Mongolei	75	41	75	44
720	Volksrepublik China	578 452	417 762	2 332 405	1 863 251
724	Nordkorea	538	258	2 736	1 090
728	Südkorea	23 212	31 786	101 977	138 472
732	Japan	68 466	245 233	254 910	908 021
736	Taiwan	40 933	84 393	161 758	324 663
740	Hongkong	11 346	17 638	56 199	113 201
743	Macau	930	1 749	5 967	11 011
	Summe Asien	2 722 036	1 199 095	6 848 509	4 738 611
A u s t r a l i e n - O z e a n i e n					
800	Australien	11 843	7 138	56 887	20 089
801	Papua-Neuguinea	595	44	14 192	2 367
803	Nauru			42	62
804	Neuseeland	16 239	4 554	42 186	13 751
806	Salomonen			0	1
807	Tuvalu				
809	Neukaledonien u. zugehör. Geb.	338	10	340	25
811	Wallis und Futuna				
812	Kiribati			0	1
813	Pitcairn			435	79
815	Fidschi	223	24	334	52
816	Vanuatu	2	7	4	32
817	Tonga			4	11
819	Samoa	0	2	0	2
820	Nördl. Marianen				
822	Französisch-Polynesien	0	31	450	274
823	Föder.Staaten v.Mikronesien	4	5	4	5
824	Marshall-Inseln			2	25
825	Palau				
830	Amerikanisch-Samoa				
831	Guam			0	1
832	Amerik.Überseeinseln,kleinere				
833	Kokosinseln (Keelinginseln)				
834	Weihnachtsinsel				
835	Heard und McDonaldinseln				
836	Norfolkinsel				
837	Cookinseln			104	22
838	Niue	194	19	194	19
839	Tokelauinseln			212	35
891	Antarktis				
892	Bouvetinsel				
893	Südgeorg.u.d.Südl.Sandwichins				
894	Französische Südgebiete	25	11	25	11
	Summe Australien-Ozeanien	29 462	11 846	115 415	36 863
V e r s c h i e d e n e s					
950	Schiffs- u. Luftfahrzeugbedarf				

Noch: 4. Einfuhr Bayerns nach Erdteilen, Ursprungsländern und Ländergruppen

Nr. des Landes	Erdteil Ursprungsland Ländergruppe	April dt=100 KG	2005 1000 EUR	Januar bis April dt=100 KG	2005 1000 EUR
V e r s c h i e d e n e s					
958	Nicht ermittelte Länder	103	129	1 150	4 796
	Summe Verschiedenes	103	129	1 150	4 796
S u m m e I n s g e s a m t		50 841 448	8 193 773	195 695 363	31 038 041
I n d u s t r i a l . w e s t l . L ä n d e r					
davon					
	EU-Länder	20 268 077	4 938 234	81 635 474	18 631 566
	dar. Euro-Länder	12 895 789	3 301 080	53 599 207	12 525 127
	EFTA-Länder	629 366	232 814	2 294 565	815 598
	Übrige europäische Länder	307 627	114 352	832 588	421 726
	USA und Kanada	474 501	732 711	2 079 148	2 930 414
	Übrige Länder	531 388	297 732	1 352 175	1 078 372
	Summe Industrial. westl. Länder	22 210 959	6 315 842	88 193 950	23 877 676
M i t t e l - u . o s t e u r o p . L ä n d e r					
		19 811 084	646 181	78 481 784	2 405 304
	Summe Mittel-u.osteurop. Länder	19 811 084	646 181	78 481 784	2 405 304
E n t w i c k l u n g s l ä n d e r					
davon in					
	Afrika	5 791 284	209 491	20 608 473	662 285
	Amerika	373 067	68 113	1 800 065	254 368
	Asien	2 041 830	519 207	4 142 165	1 899 669
	Ozeanien	1 381	153	16 343	3 024
	Summe Entwicklungsländer	8 207 561	796 965	26 567 046	2 819 346
S t a a t s h a n d e l s l ä n d e r i n A s i e n					
		611 741	434 655	2 451 434	1 930 920
	Summe Staatshandelsländer in Asien	611 741	434 655	2 451 434	1 930 920
T i g e r l ä n d e r					
		196 207	399 403	763 245	1 540 460
	Summe Tigerländer	196 207	399 403	763 245	1 540 460